

高雄市立鼓山高中 114 學年度第二學期第一次月考《高一》地理科試題

考試範圍：地理(一)ch. 5-3、ch. 5-4~地理(二)ch. 1、ch. 2

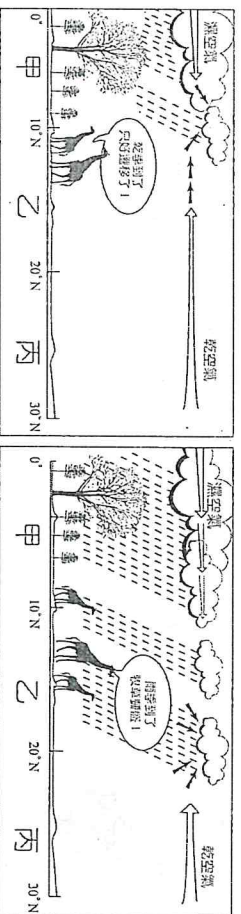
注意：1. 科目代碼：10

班級： 姓名： 座號：

2. 基本資料劃記錯誤扣 5 分

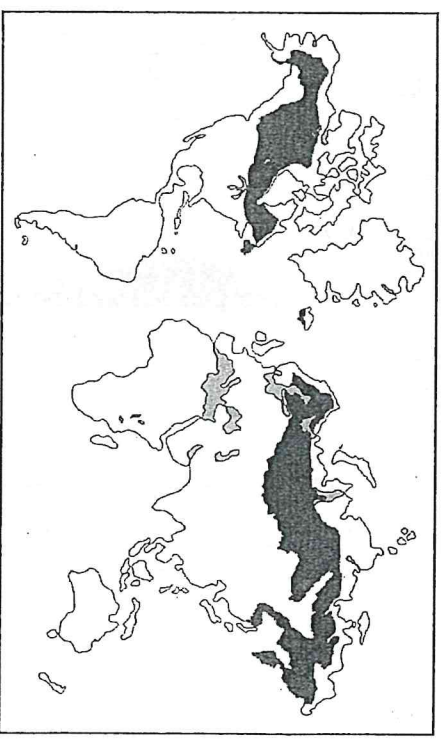
一、單一選擇題(35 小題，每格 2 分，共 70 分)

- () 魯夫海賊團航行到某處，發現該地氣候型態是：「5 至 8 月為冷季，平均氣溫在 15~18°C；9 至 11 月為熱季，平均氣溫在 22~25°C；11 月至 4 月為雨季，其餘月份為乾季，而且一年年雨量有 1,500 毫米左右。」請問，魯夫最可能航行到了哪個緯度區？ (A)10°N~15°N (B)30°N~40°N (C)10°S~15°S (D)30°S~40°S
- () 圖為西部非洲植被與動物活動的示意圖。圖中顯示此區的動物不會遷移到丙區活動，丙區為何種自然景觀帶？



- () 熱帶沙漠 (B) 熱帶莽原 (C) 溫帶草原 (D) 溫帶灌木林
- () 都市因地點和位置的條件不同，發展的速度有別，下列何者正確闡釋此種「都市位置」？ (A)北京市北倚燕山，南接華北平原 (B)上海控長江出口，位處河海交界 (C)臺北市位於臺北盆地內 (D)高雄市位居臺灣西南部，約在 (22.6°N, 120.3°E) 附近
- () 表為 A、B 兩種商品的商品圈及商闕，若該地吻合中地理論的所有假設，且所有居民均可購得 A、B 兩種商品，則下列哪兩項說明較合理？(甲)提供 B 商品的商店數目較多；(乙)居民對 A 商品需求頻率較高；(丙)提供 A 商品的中地等級較高；(丁)A、B 市場區域以相切型配置最為理想

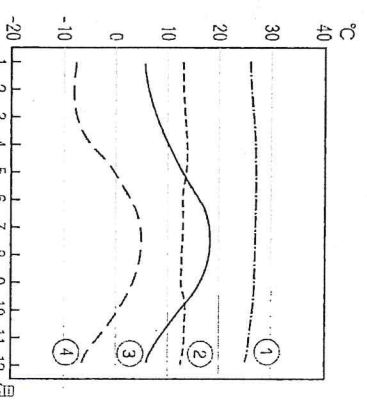
	商品圈	商闕
A	60 公里	40 公里
B	15 公里	5 公里



- () 從圖的分布範圍推測：本圖屬於哪一種自然景觀帶的空間示意圖？(A)寒帶苔原景觀帶 (B)溫帶草原景觀帶 (C)溫帶落葉林景觀帶 (D)寒帶針葉林景觀帶
- () 臺灣現行分級醫療制度下醫療院所經過定期的醫院評鑑，依其基本條件與評鑑結果主要區分為四種等級。醫學中心規模最大、功能最齊全，且兼負教學創新等任務。另外法規限定醫學中心在每 200 萬人的區域至少需有一家，區域醫院為每 40 萬人至少一家，地區醫院則為每 10 萬人至少一家，基層醫療單位則無服務人口的限制。請問：上述內容可說明何種概念？ (A)空間收斂 (B)城鄉互補 (C)環域分析 (D)中地理論
- () 表為某國四個城市 10 年來人口數量的變化及空間分布，若無人口外移現象且四個聚落的自然增加率皆相同，則哪一個聚落的人口拉力最大？

城市	甲	乙	丙	丁
10 年前人口數(萬人)	220	90	180	140
10 年後人口數(萬人)	300	135	269	241

- () 右圖為 4 地的月平均氣溫圖，何地最有可能位在赤道地區、海拔 2,500 公尺左右的山地？



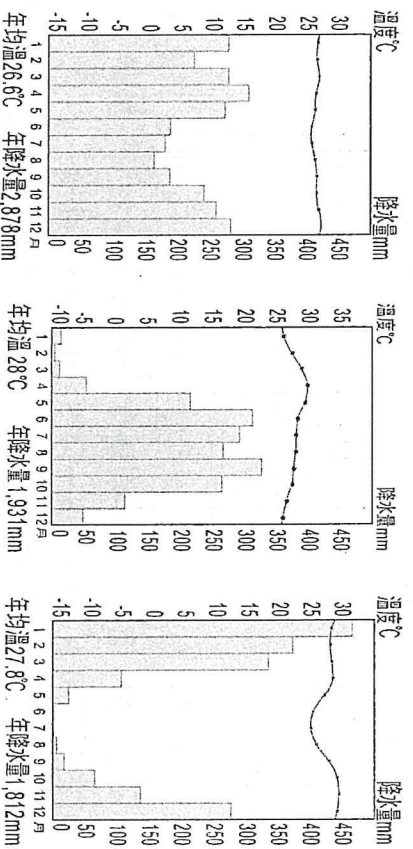
- () 中國可更新的水資源一年約 28,300 億立方公尺，而法國可更新的水資源一年僅約 2,040 億立方公尺。若將二國相比較，中國每人平均可更新的水資源反而較法國少。造成此種現象的原因為何？ (A)中國的面積太大 (B)中國的人口太多 (C)法國的河流流量較豐沛 (D)法國利用海水淡化獲取水源

10. () 下列氣候圖依熱帶雨林、熱帶莽原、熱帶季風氣候的排列，依序為何？

甲

乙

丙



(A)甲乙丙 (B)甲丙乙 (C)乙丙甲 (D)丙甲乙

11. () 交通建設對促進產業交流和區域發展具有重要貢獻，下列哪個交通路線的興建對不同區域之間的發展較無幫助？

甲

乙

丙

丁

(A)甲 (B)乙 (C)丙 (D)丁

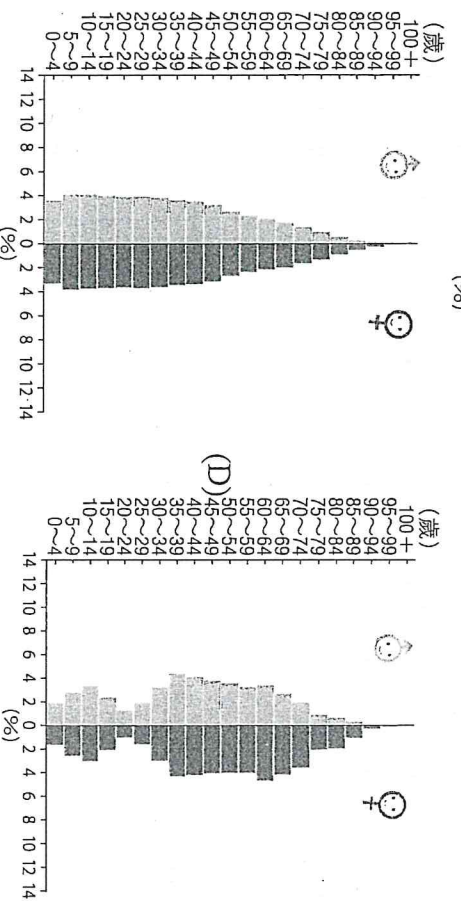
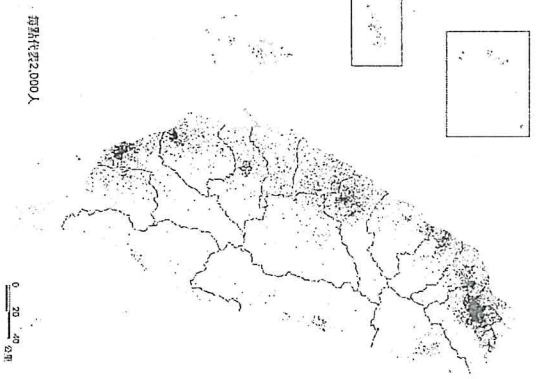
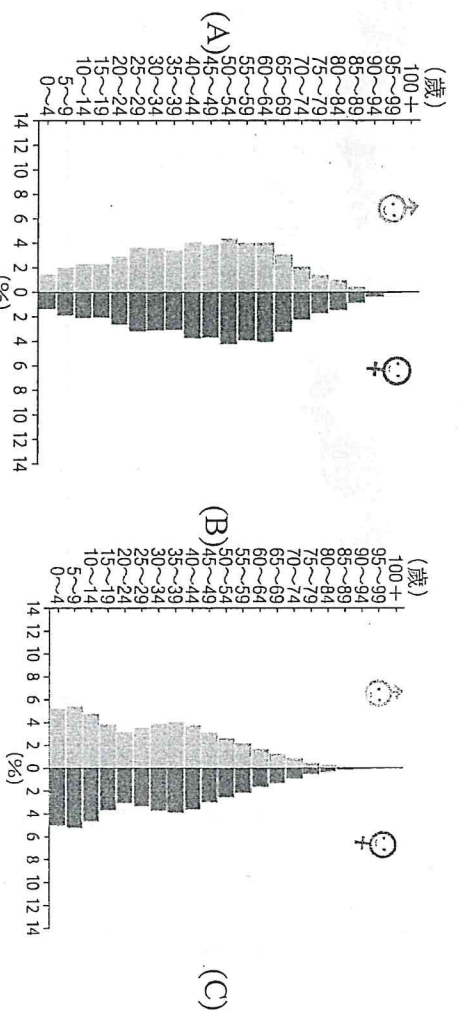
12. () 2000 年修訂之《農業發展條例》放鬆農地買賣管制，根據宜蘭縣政府農舍數量統計，2000~2014 年間宜蘭縣農舍約增加 7,600 幢，許多農地消失。這個現象除了政策因素外，與下列何者的關係最密切？ (A) 都市發展 (B) 土地退化 (C) 交通革新 (D) 農業企業化

13. () 世界各國針對城鄉的分野並沒有統一的標準。通常以行政區為基礎設定指標界定。下列哪一指標最適合作為各國通用的指標？ (A) 人口總數 (B) 人口密度 (C) 都市面積 (D) 非農人口比例

14. () 右圖為臺灣的人口分布圖，從圖中判斷影響臺灣人口分布的主要因素為下列何者？

(A) 地形、交通 (B) 地形、氣候 (C) 氣候、土壤 (D) 土壤、交通

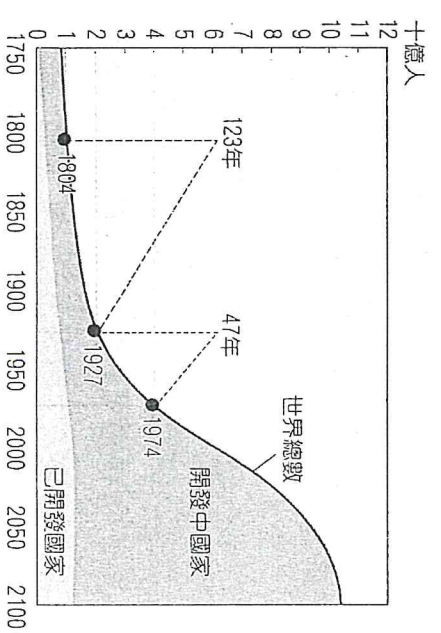
15. () 俄烏戰爭自 2022 年 2 月爆發至今 (2026 年)，仍戰火未歇，造成烏克蘭的人員傷亡及人口遷移。請問下列哪一個最可能為烏克蘭 2023 年的人口金字塔？



16. () 圖為世界人口成長曲線圖，依據圖中的資訊判斷，下列哪些敘述正確？(甲)二次大戰後人口倍時迅速縮短；(乙)出生率大幅增加是造成人口快速成長的主因；(丙)二次大戰後開發中國家人口成長速度遠大於已開發國家；(丁)世界人口總數仍在增加中

(A) 甲乙丙 (B) 甲乙丁 (C) 甲丙丁 (D) 乙丙丁

17. () 北宋末年有詩云：「泉州人稠山谷瘠，雖欲就耕無地辟，州南有海浩無窮，每歲造舟通異域。」該詩最可能說明當時泉州具有下列哪種社經發展特色？ (A) 生產技術革新，促使沿岸



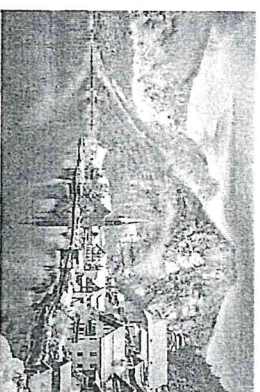
漁業產量提升，居民財富得以增加 (B)土地贍養力低，人們多前往臺灣從事墾殖，在異鄉建立聚落 (C)產業升級快速，從事手工業以增加附加價值，提高人均收入 (D)人口壓力過重，居民透過對外貿易創造利潤，彌補家鄉生計

18. () 請將右圖建築依序由低緯至高緯的分布位置排列。

(A)丙丁甲乙 (B)丙丁乙甲 (C)丁丙甲乙 (D)丁丙乙甲

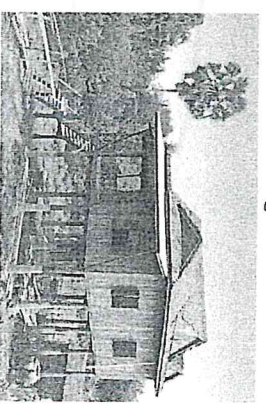
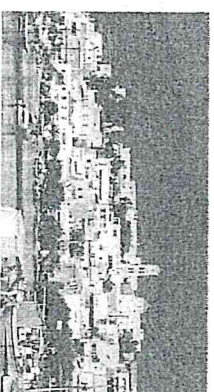
甲

乙



丙

丁



19. () 下列關於都市規模與其他特性之間的關係，何者正確？

小 ← 都市規模 → 大
 (甲) 少 ← 都市數量 → 多
 (乙) 低 ← 中等級 → 高
 (丙) 小 ← 市場區域 → 大
 (丁) 少 ← 商品種類 → 多

(A)甲乙丙 (B)甲乙丁 (C)甲丙丁 (D)乙丙丁

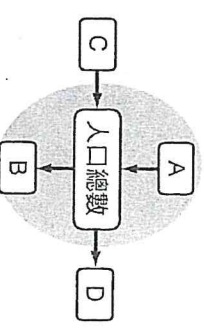
20. () 表為 2023 年 5 個國家的性別比。卡達性別比高應與下列哪一產業的發展有關？

國家	法國	日本	印度	菲律賓	卡達
性別比	96	95	106	100	332

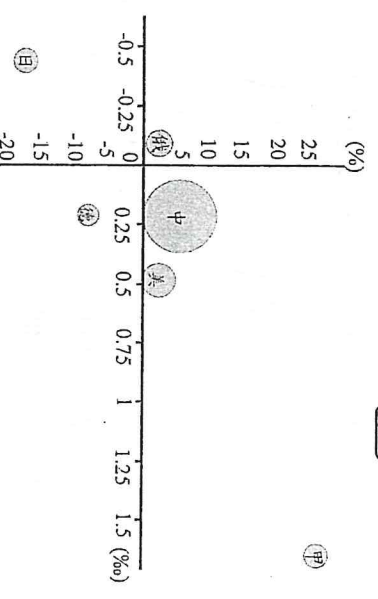
(A)商業 (B)金融業 (C)運輸業 (D)石油產業

21. () 附圖是某地開放系統人口成長圖，若 A 代表出生，下列推論何者正確？

(A)該地人口增減總數 = (A-B) + (C-D) (B)如果 $A < B$ ，則該區的社會增減為負值 (C)若 $C > D$ ，表示該地人口總數必然增加 (D)全球人口成長系統屬於此類型



22. () 某生為學習理財規劃，欲由各國人口特質尋找較佳的投資標的。該生蒐集 2020 年全球一些國家的人口資料並繪製成圖，其中橫軸是人口成長率，縱軸為 14 歲以下人口比例減去 65 歲以上人口比例，圓圈大小代表國家的人口總數。該生選擇甲國作為投資標的，但指導老師根據圖片資訊，認為現階段這不是一個好的選擇。下列何者最可能是指導老師的見解？



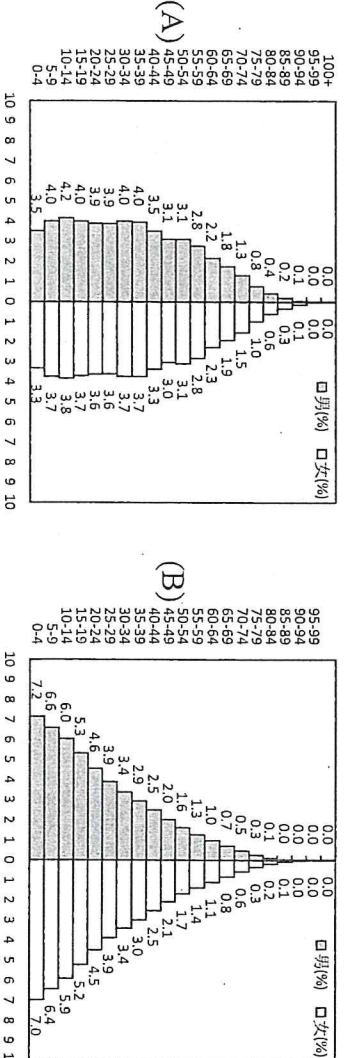
(A)幼年人口眾多，青壯年負擔大 (B)老年人口多，高齡化問題嚴重 (C)人口成長率低，內需市場不足 (D)青壯人口比例低，勞動力不足

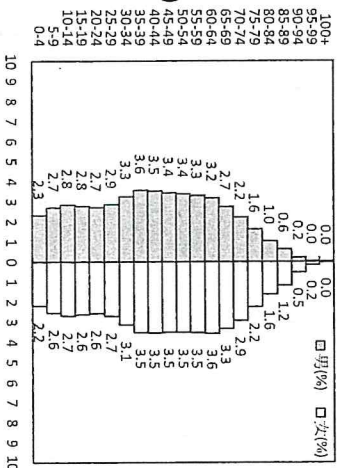
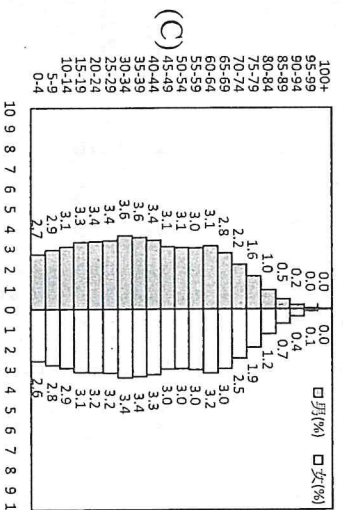
23. () 表為臺灣四大區域人口比重 (%) 的時空變化，表中數字可以顯示下列臺灣的何種現象？

區域	北部區域	中部區域	南部區域	東部區域
光緒 19 年 (1893)	30.8	27.1	41.8	0.3
大正 14 年 (1925)	31.1	33.5	32.8	2.6
民國 54 年 (1965)	33.0	29.8	32.9	4.4
民國 84 年 (1995)	42.5	25.4	29.3	2.9
民國 107 年 (2018)	45.4	25.3	27.0	2.3
民國 112 年 (2023)	45.7	24.4	27.6	2.3

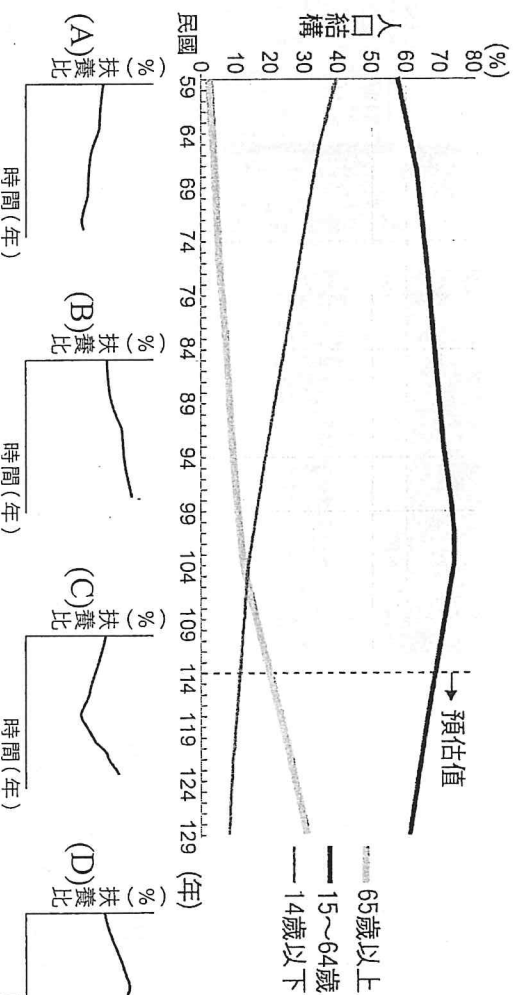
(A)北部的發展最早 (B)開發順序是：由北向南 (C)人口重心有北移的現象 (D)東部人口外移最嚴重

24. () 全球各大洲發展程度不一，社會經濟狀況有別，因此呈現出不同型態的人口金字塔。下列是 2024 年歐洲、亞洲、非洲與北美洲的人口金字塔圖，哪張圖最可能是亞洲？



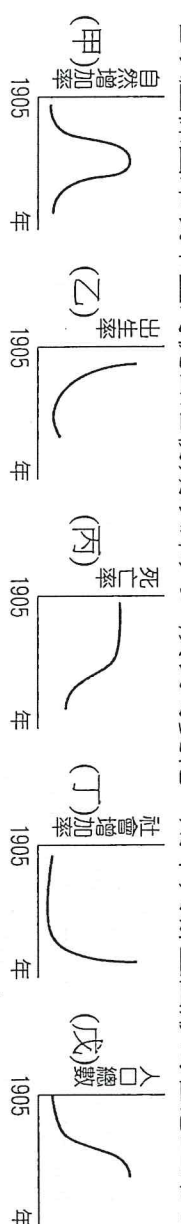


25. () 圖為民國 59~159 年臺灣三階段年齡人口結構比例變遷圖 (民國 114 年之後為預估)。請問這段期間臺灣扶養比的變化趨勢應為下列何者？



26. () 「移動式經濟」成潮流！餐車有隨時更換位置的獨特經營型態，現在很多業者會透過臉書，分享每一天的營業位置，讓客人可以跟著訊息，聞香而來，在這種「類飢餓行銷」的方式下，可以吸引到賞鮮客人。上述移動式餐車可以達到何種作用？ (A)擴大商品圈 (B)擴大商闖 (C)少量多樣 (D)提升商品等級

27. () 若以座標圖來表示臺灣從日治初期以來人口成長的變化，則下列哪些圖形的含意正確？



28. () 表為 2024 年 (截至 5 月) 某人口議題兩種狀況的全球排名。依據表中的資訊判斷，甲、乙議題最可能探討的內容為下列何者？

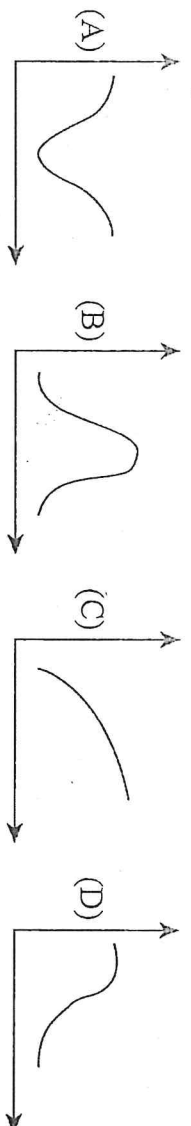
甲人口議題排名	國家	乙人口議題排名	國家
1	阿富汗	1	伊朗
2	敘利亞	2	土耳其
3	委內瑞拉	3	哥倫比亞
4	烏克蘭	4	德國
5	南蘇丹	5	巴基斯坦

(A)國際移工的移出國和移入國 (B)難民的來源國和收容國 (C)女嬰的死亡率與出生率 (D)人口結構的扶幼比和扶老比

29. () 美國、加拿大東岸，每年秋季植被總會出現五彩繽紛之顏色，黃、綠、橘、紅等令人目不暇給。此地為何種自然景觀帶？ (A)溫帶落葉林 (B)常綠闊葉林 (C)寒帶針葉林 (D)溫帶灌木林

30. () 臺灣許多知名小吃目前都積極到中國開店，在這些小吃快速開店拓展的同時，許多中國當地打著與臺灣小吃店鋪類似名稱的「山寨店」，也如雨後春筍般出現。請問：山寨店如雨後春筍般不斷開張要分享該區域的商機，這樣的現象如何以中地理論解釋？ (A)商品圈大於商闖 (B)商闖大於商品圈 (C)商闖等於商品圈 (D)商品圈與商闖大小不明

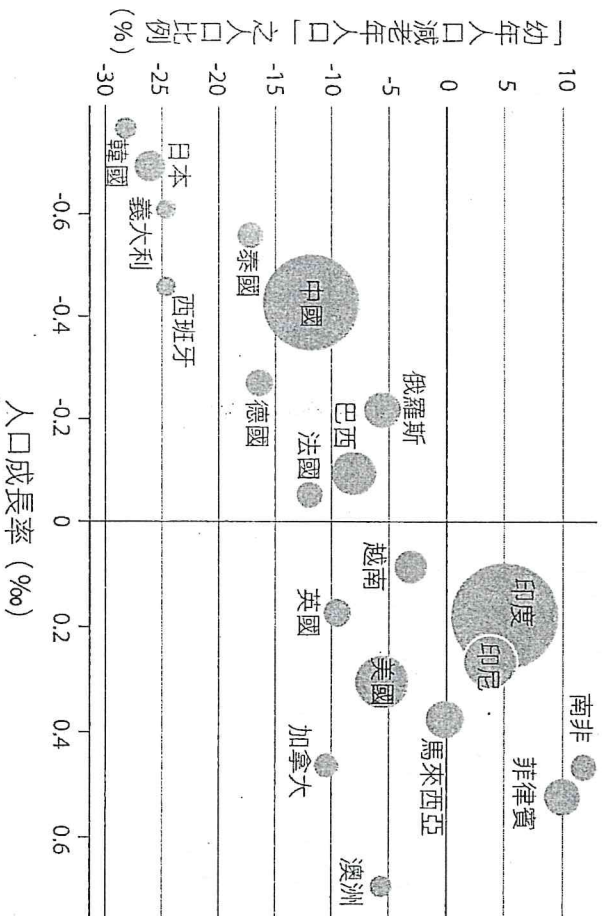
31. () 人口由高出生率、高死亡率逐漸轉變為低出生率、低死亡率的過程，稱為人口轉型。在人口轉型模式的五個不同階段中，自然增加率之變化與下列哪一張圖最接近？



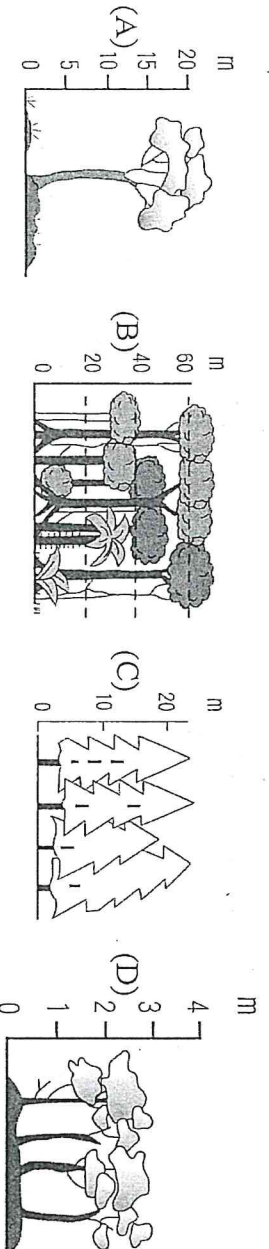
32. () 表為某年彰化地區四個聚落的基本資料，其中僅有一個聚落是「鎮」，其餘三個為「鄉」，請依據聚落分類的特徵判斷，下列哪一個聚落最可能是城鎮？

代號	人口數量 (人)	土地面積 (Km ²)	非農就業人口 (人)	壯年人口 (人)
(A)	15,500	29.4449	1,560	10,616
(B)	33,253	19.2547	10,673	23,870
(C)	34,788	20.9526	10,300	25,945
(D)	34,039	91.3827	7,828	23,543

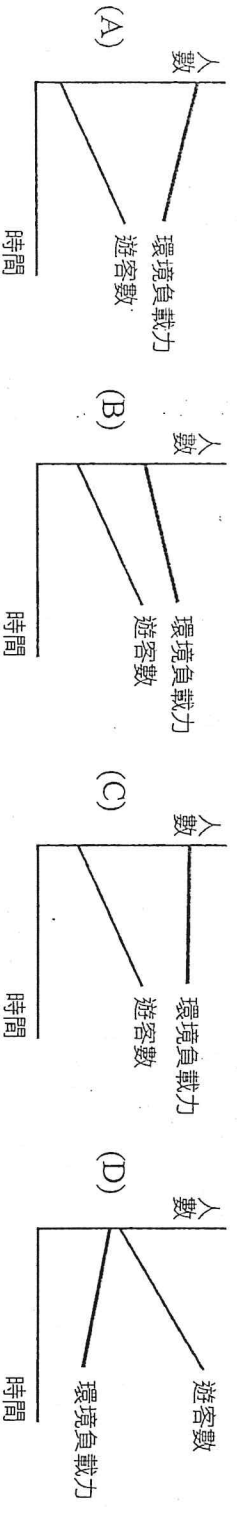
33. () 圖為學者預測 2050 年全球各國的人口成長趨勢，圓圈大小代表該國的人口數。僅依據圖中的資訊，下列敘述何者最正確？



34. () 圖中中國家的人口成長率愈高，扶養比則愈低 (B) 越南已失去人口紅利的優勢 (C) 菲律賓的人口老化程度偏低 (D) 日本的性別比高於印度
- (A) 隨著養身當道，橄欖油成為許多健康雜誌與美食頻道所推薦的料理好幫手，橄欖油是從橄欖的果實壓榨而成，而橄欖樹主要分布於溫帶地中海型氣候，下列何者即為橄欖樹的示意圖？

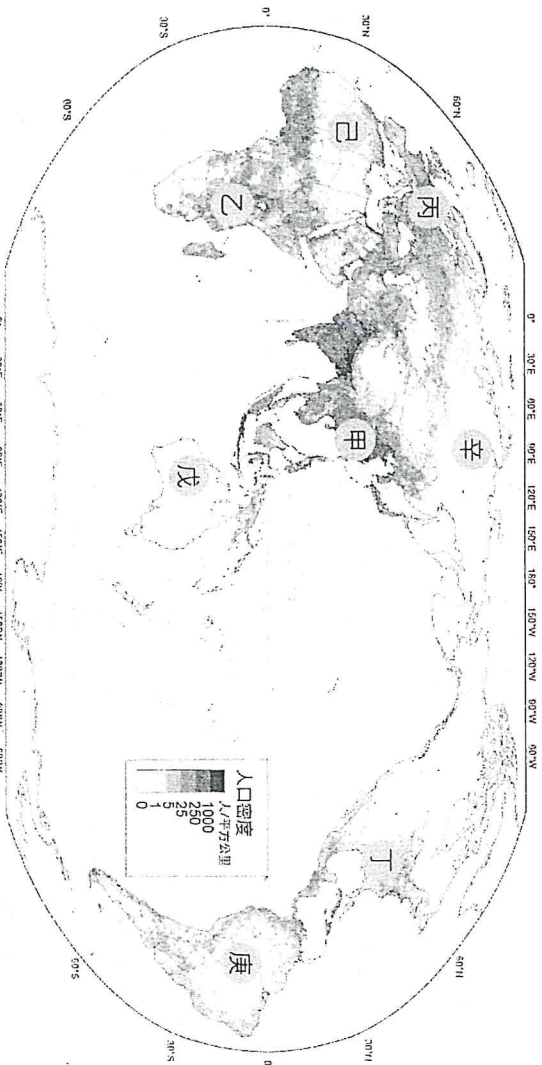


35. () 美國加州的聖蓋博山脈國家保護區因具有壯麗的峽谷與河流，吸引大批遊客慕名而來；然而不少遊客的露營活動侵犯了野生動物的棲息範圍，任意遺留垃圾更造成森林大火，迫使當地政府不得不制定政策限制遊客數量，並規定露營區的範圍。請問下列哪一張示意圖最能呈現當地政府制定政策之前，該地的環境負載力與遊客數之變動？



二、題組題(21 小題，36~44 題，每題 2 分；45~56 題，每題 1 分；共 30 分)

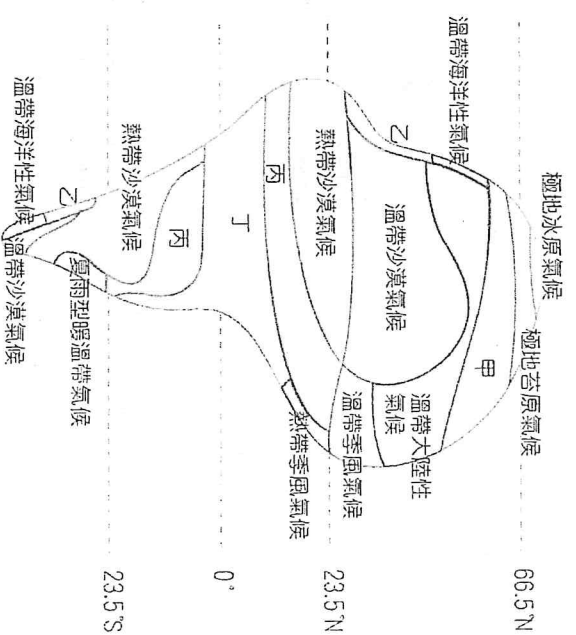
★附圖為世界人口分布圖，甲~丁為人口稠密區，戊~辛為人口稀疏區。請問：



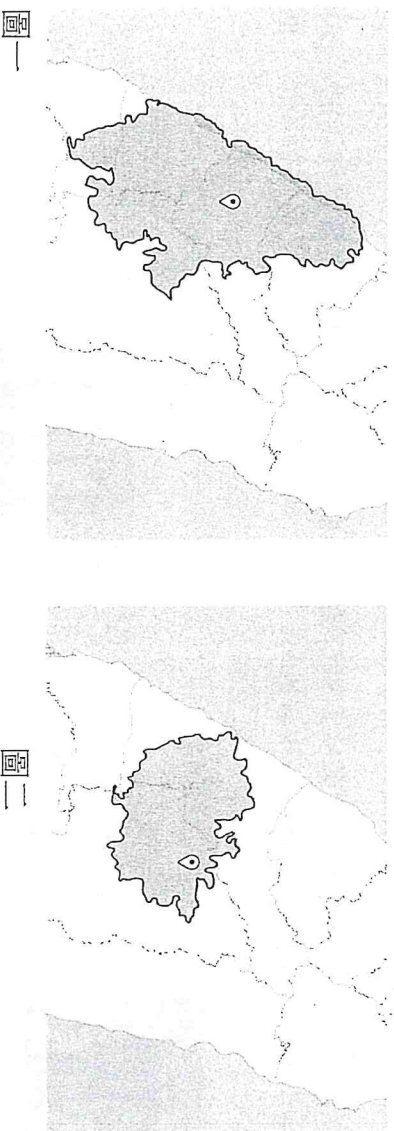
- () 36. 世界四大人口稠密區的共同特徵為何？ (A)均位在北半球 (B)工業化程度均高 (C)皆位於氣候濕潤地區 (D)皆以集約農業為主
- () 37. 甲區成為世界人口最稠密的地區，其最主要的形成原因是？ (A)工業化時程最早 (B)稻作農業集約度高 (C)經濟發展程度高 (D)死亡率大幅下降
- () 38. 圖中哪二地人口稀少的成因相同？ (A)戊己 (B)戊辛 (C)己庚 (D)庚辛

★圖為假想大陸的氣候分布圖，請參考圖中代號，回答下列問題：

- () 39. 哪個氣候區在非洲可見到動物大遷徙的壯舉？ (A)甲 (B)乙 (C)丙 (D)丁
- () 40. 哪個氣候區因樹種單純好開採，成為世界主要工業用木材的產地？ (A)甲 (B)乙 (C)丙 (D)丁
- () 41. 哪個氣候區以厚皮、小葉的灌木為主要植被？ (A)甲 (B)乙 (C)丙 (D)丁



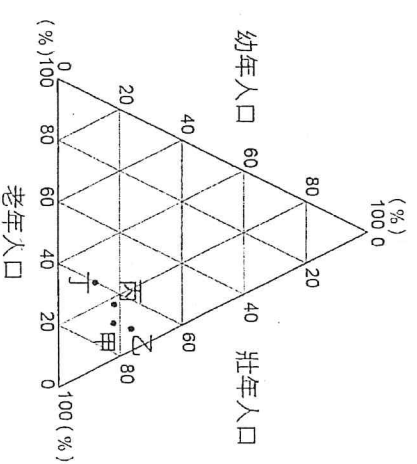
★圖一、圖二分別為以臺中市市區和南投埔里鎮為中心，繪製交通時間耗時一小時範圍的地圖。請問：



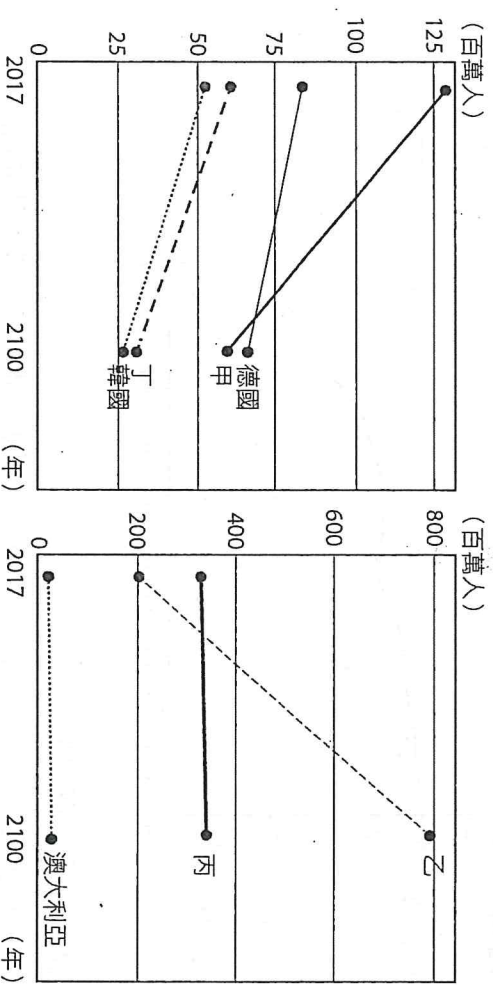
- () 42. 地圖中所採用的交通工具最可能為何？ (A)腳踏車 (B)摩托車 (C)汽車 (D)高鐵
- () 43. 根據地圖資料可以得到哪些資訊？(甲)圖中臺中市市區交通一小時的範圍包含雲林縣；(乙)圖中南投埔里鎮交通一小時的範圍包含苗栗縣；(丙)在該交通工具下，臺中市交通運輸較南投埔里鎮便利；(丁)繪製出來的交通時間面積愈大，代表該地交通愈不便。 (A)甲乙 (B)甲丙 (C)乙丁 (D)丙丁

★人口紅利指社會進入勞動力相對豐沛的時期，其定義為「扶養比小於50%」。圖為2024年日本、中國、紐西蘭、馬來西亞四個國家的人口三角座標圖。

- () 44. 哪些國家進入人口紅利階段？ (A)甲乙 (B)甲丙 (C)乙丙 (D)丙丁
- () 45. 馬來西亞應為圖中的哪一個代號？ (A)甲 (B)乙 (C)丙 (D)丁



★圖為華盛頓大學根據相關的健康指標推測 2100 年各國的總人口數。請問：



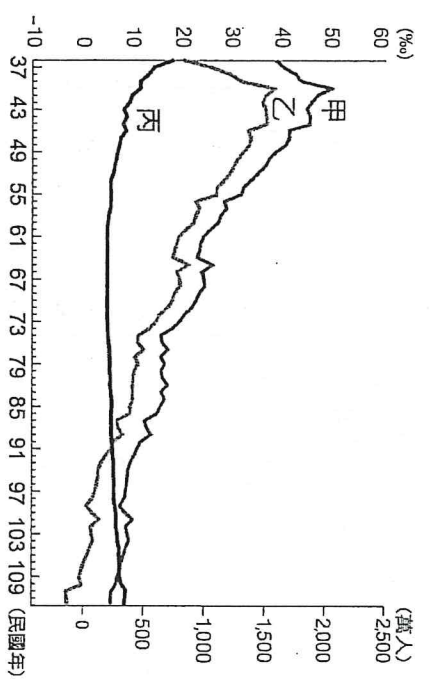
() 46. 依據圖中的資訊判斷，2017~2100 年處於人口擴張階段的國家最可能為下列何者？ (A)甲 (B)乙 (C)丙

(D)丁

() 47. 依據圖中的資訊判斷，甲乙丙丁四個國家依序最可能為下列何者？ (A)日本、奈及利亞、美國、義大利 (B)西班牙、越南、美國、日本 (C)日本、印度、中國、俄羅斯 (D)義大利、越南、印度、英國

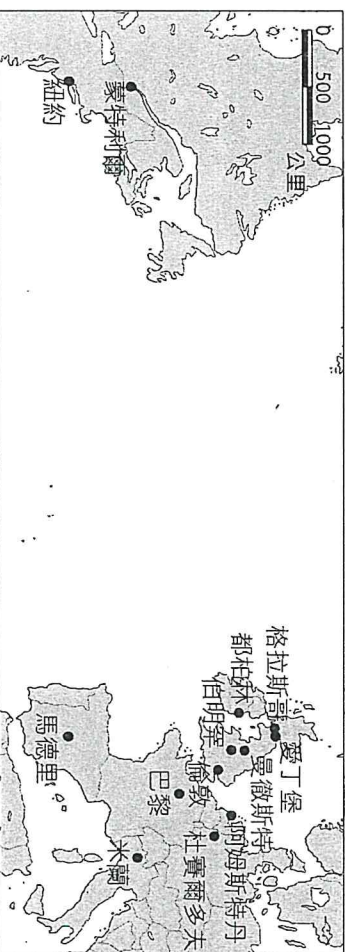
★圖為臺灣近 70 幾年來粗出生率、粗死亡率及自然增加率的變化圖，請問：

- () 48. 圖中甲乙丙三條曲線依序代表哪一人口要素的變化？ (A)出生率、死亡率、自然增加率 (B)死亡率、出生率、自然增加率 (C)出生率、自然增加率、死亡率 (D)自然增加率、出生率、死亡率
- () 49. 政府在某一年代提出「兩個孩子恰恰好，一個不嫌少，男孩女孩一樣好」的生育宣導口號，此年代最可能為何？ (A)民國 36~46 年 (B)民國 56~66 年 (C)民國 86~96 年 (D)民國 105 年後

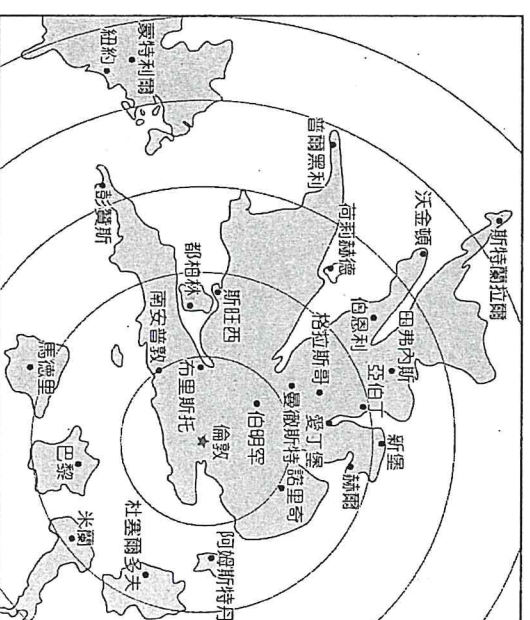


() 50. 民國 91~109 年臺灣處於人口轉型的哪一階段？ (A)高穩定階段 (B)低穩定階段 (C)早期擴張階段 (D)晚期擴張階段

★圖一為部分歐美地區主要城市位置分布圖，圖二是以英國倫敦為中心，依據某種地理現象作為比例尺所繪製的地圖。請回答下列問題：



圖一

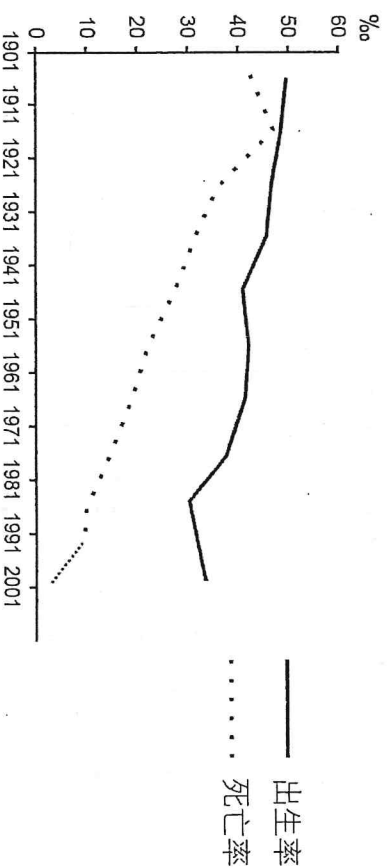


圖二

- () 51. 下列何者最可能是圖二繪製時所依據的比例尺？ (A)難民移入人數 (B)人口密度 (C)區域貧富差距 (D)平均旅行時間
- () 52. 圖中倫敦與他國大都市之間的互動關係最能用何種觀點說明？ (A)推拉理論 (B)時空輻散 (C)時空收斂 (D)中地理論

★圖為某國 1901～2001 年間出生率與死亡率變化圖，請問：

- () 53. 該國哪個時期開始邁入人口轉型模式的早期擴張階段？ (A)1901～1911 (B)1911～1921 (C)1931～1941 (D)1951～1961
- () 54. 從 1970～2000 年之間，該國最可能出現下列哪種社會現象？ (A)扶幼比低 (B)扶養比高 (C)勞動力不足 (D)人口紅利小



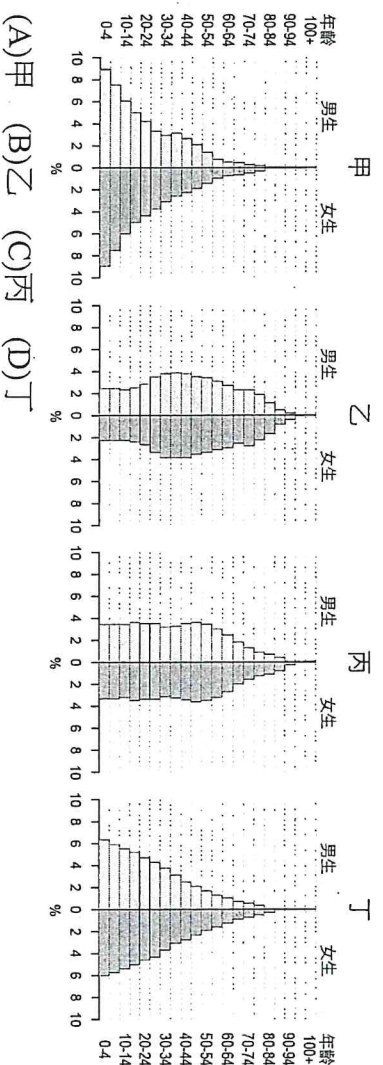
★以下是 2022 年聯合國《世界人口展望》報告資料，請依據資料回答問題：

資料一：全球人口成長率在 2020～2021 年間增加不到 1%，是二戰結束以來首見，但人口總數仍將在今年突破 80 億，非洲將取代亞洲，成為全球人口成長的主要來源。

資料二：2022～2050 年間，預計有 61 個國家的人口減少 1% 以上，生育率低落加上醫療技術發達，加速人口高齡化，將衝擊國家經濟成長和公共財政，帶來更多的政治挑戰。

- () 55. 依據上文，可進行下列哪一項推論？ (A)世界人口成長的動力主要來自開發中國家 (B)已開發國家的人口結構邁入人口紅利時期 (C)開發中國家的人口成長快，主因是死亡率低 (D)已開發國家的環境負載力下降，造成負成長

() 56. 文中提及的 61 個國家，其人口金字塔大多最接近下列哪一個？



- (A)甲 (B)乙 (C)丙 (D)丁

高雄市立鼓山高級中學 114 學年度第二學期第一次段考高二地理科自然組試題

範圍：龍騰版地理（三）第一章、第二章 適用班級：503、504

試題共 6 頁

注意：答案卡基本資料需填寫正確，劃記錯誤或不符合規定者，扣總分 5 分

地理科目代碼：10

班級：

座號：

姓名：

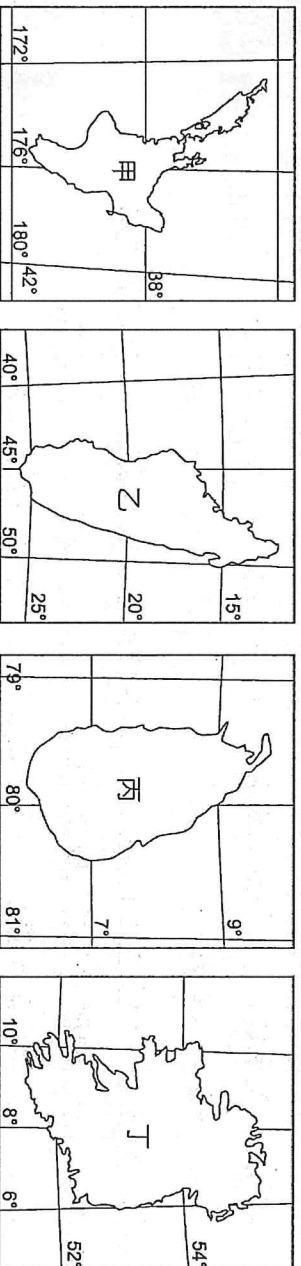
一、單選題：50 題，每題 2 分，共 100 分，答錯不倒扣

1. () 紐西蘭和澳大利亞之間一直存在特殊的競合關係。澳大利亞福林德斯大學古生物學家研究指出，紐西蘭國鳥的祖先可能來自澳大利亞。以上的研究論述恐怕會讓紐西蘭民眾感到相當鬱悶。紐西蘭的國鳥是下列何者？
 (A) 企鵝 (B) 恐鳥 (C) 奇異鳥 (D) 鴉鵂
2. () 南洋群島的現代發展特徵中，何者與其殖民歷史背景最不相關？
 (A) 內陸及離島地區居民宗教信仰為多神教 (B) 東帝汶以天主教信仰為主
 (C) 新加坡以英語為主要語言 (D) 南洋群島各國獨立時疆界的劃分方式

3. () 穆斯林人口占全球人口四分之一，有調查預測，35 年之後穆斯林甚至可能成為全球最多信仰人口的宗教。為了因應伊斯蘭時代的發展與顧及穆斯林的權益，衍生出了一種食品商機：「清真認證」。若想與穆斯林國家建立貿易往來關係，「清真認證」是不可或缺的要件。「清真認證」的商品在東南亞哪些國家最有商機？(甲) 印尼；(乙) 泰國；(丙) 東帝汶；(丁) 新加坡；(戊) 馬來西亞。 (A) 甲乙 (B) 甲戊 (C) 乙丁 (D) 丙丁
4. () 下列有關南洋群島的敘述，何者最能說明其「地形破碎」的地理現象？ (A) 天然資源豐盛而多樣，當地居民容易獲得溫飽 (B) 位於太平洋與印度洋的交會處，為中、印往來的必經之地 (C) 為世界最大島群，各島山嶺眾多，河川大多短小流急 (D) 輻合於赤道地區的信風，和冬夏交替吹拂的季風，帶來豐富的降水

5. () 以下對新加坡經濟發展的敘述，哪三項正確？
 (甲) 因掌控麻六甲海峽的地理位置優勢，殖民時期新加坡為荷蘭於東南亞最主要的海軍基地；
 (乙) 隨著 1869 年巴拿馬運河開通，帶動全球貿易迅速成長，新加坡成為世界主要貿易據點；
 (丙) 1965 年獨立後，其後成立加工出口區，由原料出口轉為產品外銷；
 (丁) 1970 年代中期即與臺灣、香港、韓國共享「亞洲四小龍」之美譽，也是東南亞最早的新興工業化國家；
 (戊) 目前為東南亞地區的金融中心。
 (A) 甲乙丙 (B) 甲丁戊 (C) 乙丙丁 (D) 丙丁戊

6. () 圖為四個島嶼的輪廓圖。哪一個島嶼最適合考察火山地形與人類活動的關係？



(A) 甲 (B) 乙 (C) 丙 (D) 丁

7. () 澳大利亞已簽訂或談判中的 FTA，亞洲國家及地區即占了七成左右，紐西蘭已生效的 FTA 也是以亞洲為主。上述現象主要是受下列何項因素影響？

- (A) 地緣關係接近 (B) 資源具互補性 (C) 皆為南島語族 (D) 在亞太地區國際分工中提供市場
8. () 提到宿霧 (Cebu)，我們就聯想到旅遊、潛水、鯨鯊與芒果乾。除此之外，也是菲律賓最重要的外包服務業 (Service Outsourcing Industry) 重鎮，美國科技公司、工程服務業者、軟體公司，以及動畫公司等，都在宿霧市有外包業務。菲律賓的外包服務業產業發展與下列哪一地理環境特徵最相關？
 (A) 宗教組成單純 (B) 民族組成複雜 (C) 海運交通發達 (D) 曾經被西方國家殖民

9. () 澳大利亞有「島洲」之稱，離各大洲均超過 10,000 公里，形勢孤立。下列當地的哪一現象與這種孤立位置關係最密切？ (A) 鄰近的海洋對澳大利亞發展影響甚小 (B) 原住民人口占總數 80% (C) 氣候上乾燥性質顯著 (D) 許多動植物堪稱活化石



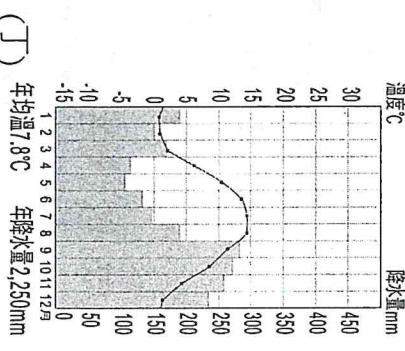
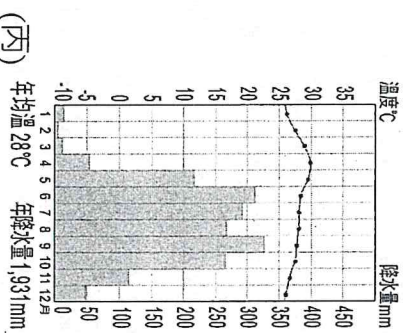
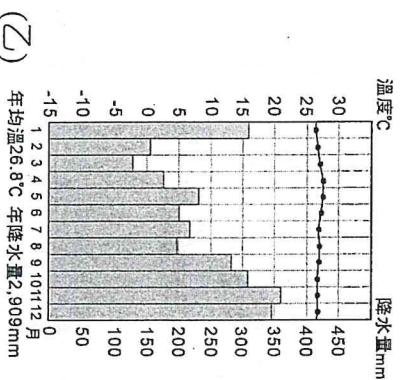
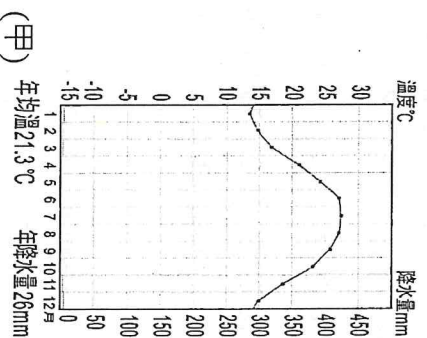
10. () 甲生到東南亞某國自助旅行，在當地的大眾運輸工具上看到如右圖的標示，表示應讓座給僧侶以示尊重，甲生了解此與該國的社會文化有關。甲生在哪一國家旅遊？ (A) 泰國 (B) 汶萊 (C) 新加坡 (D) 東帝汶

11. () 中南半島的人口主要集中在河谷平原與三角洲，此現象與下列哪一因素最可能有關？ (A) 港口條件優越 (B) 礦產資源豐沛 (C) 適合進行稻作農業 (D) 為熱帶經濟作物分布區

12. () 汶萊國土面積比臺灣還小，但每人平均國民所得超過臺灣，居東南亞第二位，僅次於新加坡。造成此現象的原因主要為下列何者？ (A) 高科技產品的研發 (B) 提供國際金融的服務 (C) 香料作物的市場獨占 (D) 石油與天然氣的出口

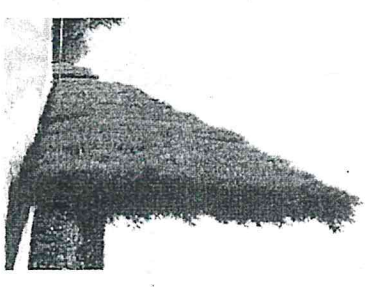
13. () 臺灣霹靂劇場和泰國象劇場合作，經過兩年時間走訪東南亞各國，與當地舞者對話且了解當地文化後，共同創作「打開羅摩衍那的身體史詩」，預計將在臺北進行作品首演，據了解羅摩衍那史詩深刻影響東南亞文化與戲劇，該史詩傳承自哪一種文化？ (A) 中華文化 (B) 印度教文化 (C) 阿拉伯文化 (D) 基督教文化

14. () 2025 年臺灣國際移民的主要來源國以印尼跟越南占比較多，這兩個國家位於哪些氣候區？



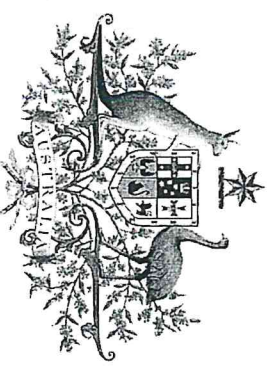
(A) 甲丙 (B) 甲丁 (C) 乙丙 (D) 乙丁

15. () 右邊照片所示為紐西蘭某處奇異果園，果園旁邊矗立一面高大樹牆，以阻擋盛行風的吹襲。此樹牆主要是阻擋下列哪一風向的風？



(A) 東風 (B) 西風 (C) 東南風 (D) 東北風

16. () 東南亞獨特的地理位置及自然環境造就出其豐富的文化樣貌，下列哪二項文化景觀與華人有關？(甲)越式長棍麵包；(乙)泰式綠咖哩；(丙)娘惹糕；(丁)越南河內文廟；(戊)吳哥窟；(己)印尼班達亞齊大清真寺。 (A) 甲乙 (B) 乙己 (C) 丙丁 (D) 丁戊



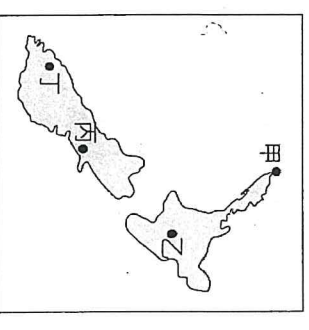
17. () 右圖為澳大利亞國徽，位居左右位置為澳大利亞特有種袋鼠與鸚鵡，以象徵該國具有多種特有珍奇原生物種。造成此現象的原因，主要是該國具有下列哪項特色？

(A) 地廣人稀，人類活動干擾少 (B) 遠離其他陸塊，物種獨立演化 (C) 原住民點畫中多出現袋鼠與鸚鵡 (D) 境內有熱帶雨林氣候，生物多樣性高

18. () 東南亞地區熱帶栽培業發達，林礦事業興盛，首要型都市分布的特性顯著，港埠型都市眾多。這些現象反映出該地區下列哪項區域特色？ (A) 華僑人數眾多且分布普遍 (B) 自然環境景觀複雜又多樣 (C) 出口導向經濟色彩很濃厚 (D) 區域發展不均但結盟緊密

19. () 紐西蘭有「活的地形教室」之稱。有關右圖中甲~丁四地的地形景觀描述，何者最為合理？

(A) 甲地峽灣深邃 (B) 乙地岩漠荒涼 (C) 丙地珊瑚礁群 (D) 丁地槽湖狹長



20. () 表為澳、紐兩國之比較，下列哪兩項比較最正確？ (A) 甲乙 (B) 甲丙 (C) 乙丁 (D) 丙丁

	(甲)主要地質	(乙)人口分布	(丙)主要盛行風帶	(丁)原住民語系
澳大利亞	古陸塊	集中於東南沿海	東南信風	南島語系的 Aborigines
紐西蘭	新褶曲山地	南島多於北島	西風	南島語系的 Māori

● 某生被邀請參加一款新遊戲的內部測試，玩家必須扮演十八世紀的英國移民，每一個玩家都可以在澳洲大陸開始一段截然不同的人生模擬遊戲。請各位一起來找尋看看這款遊戲有沒有 bug(出錯)的地方。請回答 21-24 題：

21. () 當某生剛進入到遊戲時，他發現自己正在一艘船上，詢問過水手後，才知道他們正在太平洋上航行，再 2 天的航程就可以到達他們這趟旅行的目的地。這是一個靠近海岸，但附近卻有優良港灣的城市，當地是早期歐洲移民的登陸處。請問這個城市最可能是下列何者？ (A) 基督城 (B) 伯斯 (C) 雪梨 (D) 墨爾本

22. () 某生順利抵達澳洲大陸後，迫不及待的想要去打怪練級，但他看到野外的動物後，卻發現不太對勁，遊戲製作組將一隻不屬於澳大利亞的動物放到了這邊。某生將他們拍照後上傳給製作組，請大家一起來幫忙，看看是哪隻動物放錯了？



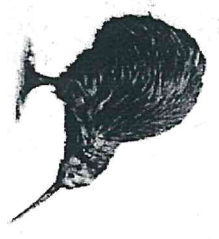
(A)



(B)

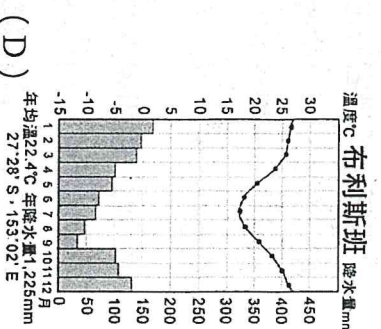
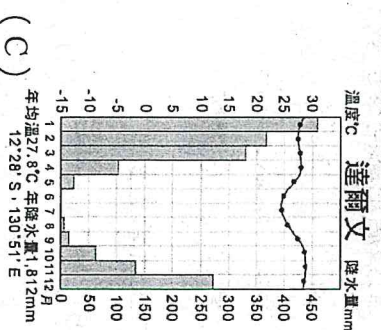
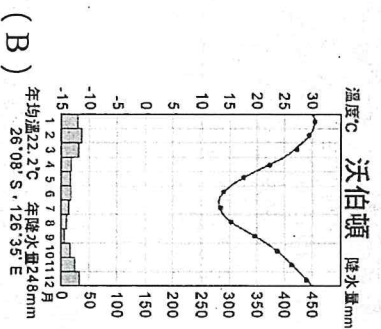
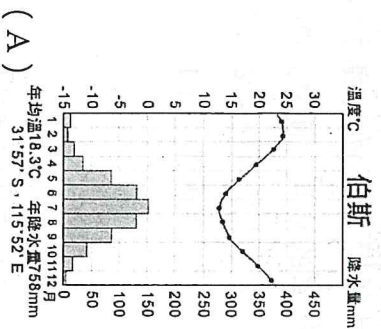


(C)



(D)

23. () 在野外練級的某生，被突然出現的袋鼠魔王打敗，於是他決定先來務農以累積資金。他聽聞現在市場上葡萄的價格最高，便打算前往種植。請問下列何地的氣候最適合種植葡萄？



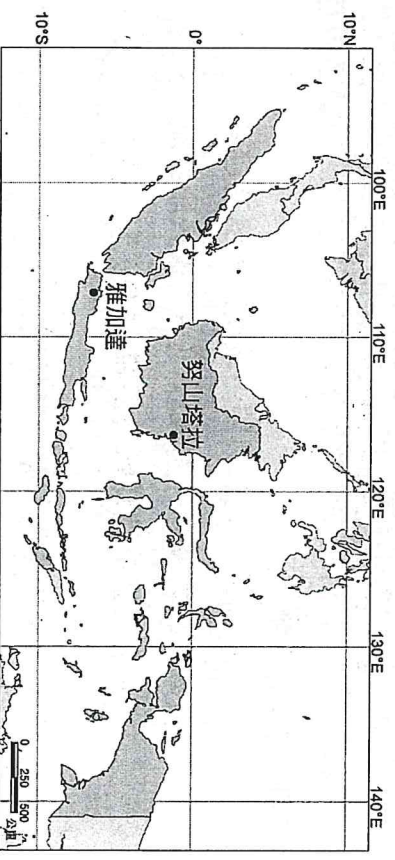
24. () 某生成功將葡萄高價賣出後，終於湊到足夠的金額可以打造裝備，若以澳大利亞當地的礦產資源來看，下列哪一個系列的裝備是最容易取得的？ (A) 木鎧甲 (B) 銀鎧甲 (C) 銅鎧甲 (D) 鐵鎧甲

● 印尼從 2019 年開始計畫遷都，將首都由爪哇島的雅加達，遷移至加里曼丹島的努山塔拉，預計從 2024 年開始分階段遷都。主因是雅加達近年面臨嚴重的地層下陷問題，最快可能在 2050 年就全部被淹沒。請回答 25-26 題：

25. () 下列何者最可能是雅加達能吸引眾多人口居住、發展成大都市的原因之一？ (A) 擁有肥沃的火山灰土 (B) 早期英國人的殖民據點 (C) 豐富的金礦、銀礦資源 (D) 熱帶季風氣候降水量穩定

26. () 關於印尼新首都努山塔拉的氣候敘述下列何者正確？

- (A) 受到風向變換影響，冬季為乾季
- (B) 每到午後時分，容易出現對流雨
- (C) 當地夏季吹西南風、冬天吹東北風
- (D) 四月為乾季末期，是一年最熱的月份



● 2016 年政府推動新南向政策，積極與南亞、東南亞和大洋洲國家進行經貿、文化、科技等層面的合作和交流。為了響應政府推動的新南向政策，某人前往政策中的合作對象國家，進行投資環境的考察。請回答 27-28 題：

27. () 某人前往澳大利亞考察後，最可能對澳大利亞的產業環境觀察到下列哪些特色？
(甲)四面環海，位於印度洋與太平洋之間，漁業資源豐富；(乙)伊斯蘭教的信仰人口眾多，故清真認證食品市場廣大；(丙)蘊藏量豐富的礦物資源共有 70 餘種，其中有 23 種已大規模生產；(丁)全球暖化使熱帶氣旋、乾旱、熱浪等極端氣候頻率增加，農牧業常損失嚴重；(戊)乳牛約有 600 多萬頭，酪農業是全國出口產值最高的產業，對亞洲市場的出口成長迅速。(A) 甲乙丙 (B) 甲乙戊 (C) 甲丙丁 (D) 丙丁戊
28. () 某人發現有個國家人口雖以歐裔為主，承襲英國傳統，但因地處南太平洋邊緣，境內有眾多的毛利原住民和南太平洋島國人民，故可用臺灣原住民文化與該國建立起南島語族間緊密連結的關係，促進文化交流。該國最可能是：(A) 印尼 (B) 新加坡 (C) 紐西蘭 (D) 澳大利亞
- 印尼每年都會發生野火問題，但 2019 年因為天氣乾燥助長，成為自 2015 年以來野火問題最嚴重的一年，主要影響地在蘇門答臘島和婆羅洲。受到從南方吹來的風影響，印尼野火也汙染了鄰國新加坡和馬來西亞的天空，導致兩國空氣品質惡化，也讓印尼政府承受愈來愈大的壓力。環保主義者警告，全球對印尼作物的需求，已迫使農民煽動這些破壞性的火焰。請回答 29-31 題：
29. () 根據新聞報導，新加坡和馬來西亞遭遇到的災害為何？(A) 酸雨 (B) 霾害 (C) 沙塵暴 (D) 火山灰
30. () 印尼野火問題最嚴重的月份為何？(A) 一月 (B) 四月 (C) 七月 (D) 十一月
31. () 「環保主義者警告，全球對印尼作物的需求，已迫使農民煽動這些破壞性的火焰。」上述作物所指為何？
(A) 咖啡 (B) 橡膠 (C) 荳蔻 (D) 油棕
- 自二十世紀初開始，隨著東南亞民族主義的興起和民族國家的建立，也伴隨著對華人少數族群的歧視甚至於更惡劣的傷害，請回答 32-34 題：
32. () 東南亞國家常發生「排華運動」，其產生的原因與以下哪些因素有關？(甲)早期華僑多存「落葉歸根」、「衣錦還鄉」的過客心態，對移居地認同程度較低，導致與當地人之間產生巨大隔閡；(乙)西方殖民以後，殖民者利用華人主導經濟，當地人掌握政治之間的矛盾，相互箝制，來鞏固統治者的利益，使雙方嫌隙更深；(丙)華人在殖民勢力撤離後，因缺少政治力的保護，在東南亞各國內所享有的地位及權利遭到壓抑；(丁)華人的出生率較高，引起當地人的危機感。(A) 甲乙丙 (B) 甲乙丁 (C) 甲丙丁 (D) 乙丙丁
33. () 下列哪一個國家沒有發生排華運動？
(A) 越南 (B) 寮國 (C) 印尼 (D) 新加坡
34. () 泰國菜的口味偏重酸、甜、辣，善於搭配各種自然食材和用多種香料調味。最常用的幾種調料有：泰國朝天椒、泰國檸檬、咖哩醬等。泰國菜的特色與哪一環境因素最相關？
(A) 氣候濕熱 (B) 殖民文化 (C) 宗教信仰 (D) 主要族群來自中國
- 第 44 屆和第 45 屆東協峰會於 2024 年 10 月 9 日至 11 日在寮國首都萬象舉行，主題為「東協：加強聯通和韌性」。來自東協成員國、觀察員國、對話夥伴國及國際和地區組織的領導人和代表參加了此次峰會。在為期三天的會議中，舉行了多場雙邊和多邊峰會，包括第 27 屆東協與中日韓 (10+3) 領導人會議、第 21 屆東協-印度峰會、第 4 屆東協-澳洲峰會、第 27 屆東協-日本峰會、第 12 屆東協-美國峰會、第 19 屆東亞峰會、第 25 屆東協-韓國峰會、第 27 屆東協-中國峰會，以及東協-加拿大特別峰會等。此次峰會的主題強調了在當前全球經濟、政治和安全挑戰下，東協國家之間推動區域互聯互通、提升經濟韌性和加強合作的必要性。請回答 35-37 題：
35. () 東南亞國協十個會員國中較晚加入者有越南、緬甸、寮國、柬埔寨，其主要原因為何？
(A) 缺乏礦產林木資源 (B) 過去屬共產主義國家
(C) 其族群種類較為複雜 (D) 文化宗教與中國、印度較密切
36. () 東協國家在文化景觀上所呈現出來的最大共同特色最可能為何者？(A) 屬於西方文化圈 (B) 為多種宗教的起源地 (C) 主要受到大乘佛教影響 (D) 民族與宗教具明顯過渡性
37. () 東協與其他地區的雙邊、多邊峰會，最可能是為了達成什麼樣的目的？
(A) 形成聚集經濟效益 (B) 擴大市場規模 (C) 增加東協對外投資 (D) 促進宗教文化交流

- 外包服務業是指跨國企業為了強化競爭力，將企業生產流程中非核心價值的部門，如：文書處理、軟體設計、售後服務、客服單位等轉移至其他國家或地區，使得跨國企業在國際布局中更具有多元發展的現象。
請回答 38-39 題：

38. () 外包服務業的發展背景，需要與下列哪一種因素搭配？

- (A) 手機功能的改善 (B) 網際網路的普及 (C) 運輸工具的改善 (D) 政府政策的推動

39. () 若美國企業想將客服部門轉移至東南亞，希望在降低成本之餘還可以提供美國客戶溝通便利的服務，下列哪一個國家最適合？ (A) 越南 (B) 印尼 (C) 新加坡 (D) 菲律賓

- 1973 年以來，因為國際貿易局勢的改變，導致近年澳、紐的主要貿易夥伴已由殖民時期宗主國轉為以東亞為主的國家，澳、紐「脫歐入亞」的趨勢已然成形。請回答 40-41 題：

40. () 促成此趨勢的原因與下列何者關係較密切？

- (A) 歐洲經濟衰退 (B) 亞洲各國經濟崛起 (C) 亞洲移民的比例漸高 (D) WTO 國際組織成立

41. () 兩國「脫歐入亞」的積極表現包括下列何者？(甲)積極促成 APEC 的成立；(乙)放寬對亞洲移民之限制；(丙)預計協助中國一帶一路計畫；(丁)與東協各國簽署自由貿易協定。

- (A) 甲乙丙 (B) 甲乙丁 (C) 甲丙丁 (D) 乙丙丁

- 讓消費者一整年都看得到 Zespri 奇異果，是 Zespri 在品牌經營上的重要策略，但由於紐西蘭的奇異果一年只收成一次，每年會有數個月的斷貨危機。為解決此問題，Zespri 找上北半球的法、義、日、韓等國的果農合作，以達全年、全球供貨的目標。請回答 42-43 題：

42. () 文中提及的合作國家，和紐西蘭具有哪一共同自然環境特徵？

- (A) 降雨季節相同 (B) 地質條件相當 (C) 盛行風向一致 (D) 緯度高低位置接近

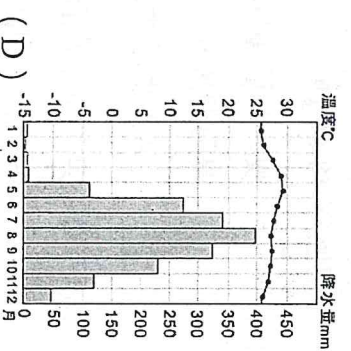
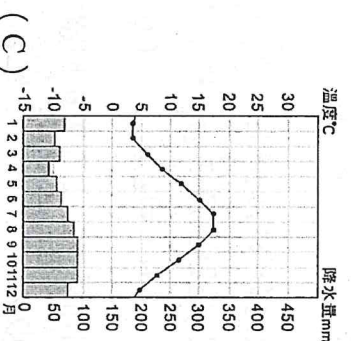
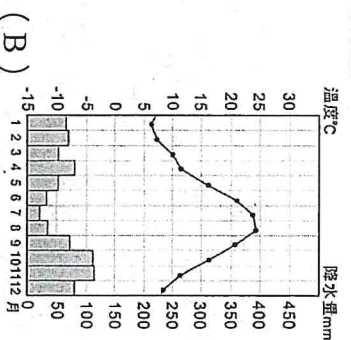
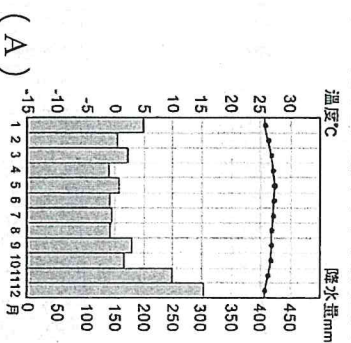
43. () 臺灣專家認為，臺灣的農作物種植面積有限，但可參考 Zespri 的產銷模式，先建立品牌後，再尋求海外果農擴大面積種植，如此應可發揮何種經濟效益？

- (A) 規模經濟 (B) 垂直整合 (C) 聚集經濟 (D) 專業分工

- 表為 2023 年東南亞平均每人 GDP 前 5 名的國家。請回答 44-45 題：

國家	甲	乙	丙	丁	戊
平均每人 GDP (美元)	84,734	33,431	11,649	7,172	4,941

44. () 甲國應是屬於下列哪種氣候類型？



45. () 乙國的每人平均國民所得在東南亞僅次於甲國，主要與該國哪項產業的經營有關？

- (A) 製造業 (B) 採礦業 (C) 金融服務業 (D) 熱帶栽培業

- 2024 年 11 月 14 日，紐西蘭國會出現衝突一幕，毛利人議員當場撕毀法案並跳「哈卡戰舞」，以表達強烈抗議。這個法案是由行動黨領袖大衛·西莫提出，意圖重新詮釋《懷唐伊條約》。但毛利人擔心此舉可能限縮其既有權利，並削弱政府與原住民族的互信。

《懷唐伊條約》是 1840 年時英國與毛利族長們所簽署的條約，旨在保護毛利人權利並建立「平等」關係。條約有英語及毛利語兩種版本，但內容卻有重大分歧，尤其是在主權上面的爭議，毛利語版保障毛利人的自治權，內容是「同意以治理權交換給英國政府來保障部落的主權」，但英語版卻是指出毛利族長將主權「割讓」給英國女王。
請回答 46-47 題：

46. () 毛利人議員為何強烈反對此法案？
- (A) 該法案可能限縮毛利人既有的權利 (B) 該法案要求毛利人放棄議員席位
(C) 該法案提出開發毛利人的聖地 (D) 該法案將毛利語移出官方語言
47. () 《懷唐伊條約》在英語版和毛利語版之間存在的爭議，下列何者為非？
- (A) 條約的有效期限 (B) 平等或是從屬的關係
(C) 關於主權和土地權利的解釋 (D) 割讓或是交換保護權

● 文章一：

生前往澳大利亞打工度假已經 5 個月了，剛來的時候因為文化不同鬧出了不少笑話。其中一個便是在逛超級市場時發生的慘劇，起因是某生的室友買了一包袋鼠肉，害某生在不知情的情況下，把他最喜歡的袋鼠給吃下肚了。詢問當地的友人後才知道，其實當地也不是人人都會吃袋鼠肉，一部分的肉是出口到國外的。但讓某生印象最深的是，在麥當勞打工時，被當地的澳大利亞人無故辱罵的情形，好在主管有幫忙解圍，事後主管也和他解釋是因為外來的打工族，多多少少會排擠到當地的工作機會，才有這樣的情況。

文章二：

坎培拉當局原擬 2016 年 1 月 1 日開始向海外青年打工族課徵「背包客稅」(32.5%稅金)，澳大利亞在 2015 年的預算案中率先提出這項方案，但隨即遭到農民和旅遊界大力反對。有人認為這是政府為了平息部分勞工團體的不滿所提出的政策。而農民和旅遊界則擔心遊客將因此不再選擇澳大利亞作為度假打工地點。最終澳大利亞政府於 2017 年起開始對打工度假外國人課徵 15%稅金。

澳大利亞當地工作有「白工」和「黑工」的差別，「白工」就是正規的雇用程序，其雇主遵守基本薪資及相關法規；「黑工」則是違法聘用外國打工族，薪資只發放現金，用來規避繳稅的問題。好處是工作較無語言限制，但時薪約僅 8 至 10 元澳幣，遠低於法定薪資的 15 元澳幣，且無保險等法規保障，若發生工作意外，雇主可能翻臉不認帳，風險要仔細評估。因此一旦實施高稅率政策，勢必會讓外國人申請打工簽證的人數減低，且會導致更多人轉往打黑工。

文章三：

甲生與大學同學乙生、丙生和丁生四人，皆在澳大利亞打工度假，幾人相約在雪梨一聚並互相分享心得。甲生無奈說：「來這邊無聊死了，整天就是在西澳的葡萄園施肥除草，累得腰痠背痛」。乙生反駁說：「我每天都和友善的阿古南人一起在烏魯魯做導覽的工作，倒不覺得無聊」。丙生說：「我大部分都在大堡礁附近工作，一有空就可以去浮潛很開心」。丁生則是苦著一張臉說：「我都在雪梨市商店當店員，還沒有機會去澳大利亞其他地方走走」。幾人一邊討論打工訊息一邊度過快樂的午後。

請回答 48-50 題：

48. () 澳大利亞會開放射殺袋鼠的原因，下列哪些選項正確？(甲)營養價值高；(乙)數量遽增破壞生態；(丙)破壞農田與農產；(丁)道路亂竄造成車禍；(戊)危害其他澳大利亞的動物。
- (A) 甲乙丙戊 (B) 甲乙丙丁 (C) 甲丙丁戊 (D) 乙丙丁戊
49. () 澳大利亞政府明知國外打工族會排擠當地人的工作機會，為什麼還是要開放大量人口來澳大利亞呢？
- (甲)可增加觀光收入；(乙)有規定外國人打工的期限；(丙)澳大利亞勞動力需要補充；(丁)為增加澳大利亞人的競爭力；(戊)可增加澳大利亞房地產收入。
- (A) 甲乙丙 (B) 甲乙戊 (C) 甲丙丁 (D) 乙丙丁
50. () 下列對澳大利亞打工度假的敘述哪二項較為正確？
- (甲)黑工在澳大利亞越來越氾濫是因為時薪較高且較易找到工作；
(乙)澳大利亞新稅制將可能會讓臺灣赴澳人數再創新高峰；
(丙)新稅制的提出，能平息部分澳大利亞勞工團體的不滿；
(丁)2017 年後，甲生等人無論賺多少，都要繳交 15%的稅金。
- (A) 甲乙 (B) 甲丙 (C) 乙丁 (D) 丙丁

【 試題結束，作答完後請仔細檢查答案卡～🐼🐼🐼 】

高雄市立鼓山高級中學 114 學年度第二學期第一次段考高二地理科社會組試題

範圍：龍騰版地理(三)第A章、第B章 適用班級：505-507

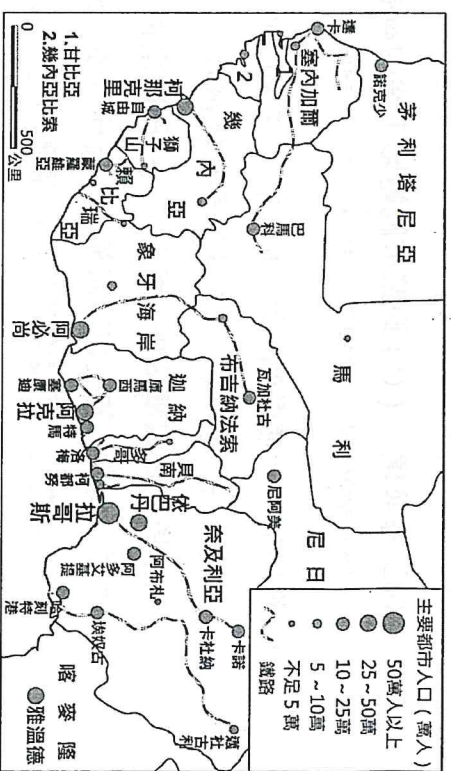
試題共 7 頁

注意：答案卡及答案卷基本資料需填寫正確，非選擇題作答於答案卷，劃記錯誤或不符合規定者，扣總分 5 分

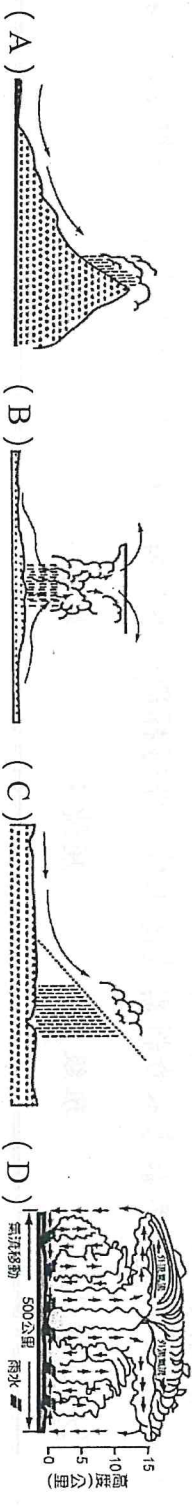
地理科目代碼：10 班級： 座號： 姓名：

一、單選題：40 題，每題 2 分，共 80 分，答錯不倒扣

- () 印度目前為全球資訊技術和商業委外流程等外包服務業 (Service Outsourcing Industry) 最主要的基地，跨國企業將企業流程的某些部門外包給印度，其最主要的目的為何？
(A) 增加資金流動 (B) 加強國際交流 (C) 減少環境汙染 (D) 降低勞力成本
- () 非洲各國的經濟活動多以農牧礦業為主體，其熱帶栽培業最發達的地區分布於哪兩處？
(A) 東非、西非 (B) 西非、中非 (C) 南非、東非 (D) 中非、南非
- () 由於多元文化的影響，印度宗教色彩濃厚，下列有關印度各宗教的敘述，何者正確？ (A) 印度教在當地最為盛行，為雅利安人所創建的一神信仰 (B) 佛教發源自印度，因而成為當地第二大宗教 (C) 錫克教強調人人平等，主要分布於印度西北旁遮普地區 (D) 伊斯蘭教由殖民者傳入，盛行於沿海和東北部山區
- () 「這是個歷史悠久的非洲古國，在 1936 年義大利侵占之前，一直維持其古老的君主制，未受到殖民主義浪潮的吞噬。其平均海拔 2,500 ~ 3,000 公尺，是盛產長跑選手的國家。非洲聯盟總部位於該國首都。」上文所指國家為： (A) 迦納 (B) 馬拉威 (C) 賴比瑞亞 (D) 衣索比亞
- () 印度大平原為南亞人口聚集的精華區，下列有關該地的敘述正確者為何？ (A) 印度大平原原為歐亞和印澳板塊交接帶的海溝 (B) 平原西北部有熔岩風化而成的黑色土壤，適合棉花種植 (C) 西側的恆河平原為印度文明的發源地 (D) 當地富含煤、鐵、磷等礦產，成為工業發展的原料
- () 右圖為西非殖民時期所興建的鐵路與主要都市分布圖。由圖可以得知西非地區都市的分布具有下列哪二項特色？(甲)都市人口數多在 50 萬以上；(乙)大都市大多分布於沿海地區；(丙)因便於工業製品外銷，港埠都市發達；(丁)該地都市規模多屬首要型。
(A) 甲丙 (B) 甲丁 (C) 乙丙 (D) 乙丁
- () 近年印度資訊科技產業興起，為印度帶來發展契機。下列何者為印度發展資訊科技產業的條件？
(甲)完整的基礎設施；(乙)充足的資金和技術；(丙)較低廉的勞工工資；(丁)具數理能力的優秀人才；(戊)與美國河谷時差半天。 (A) 甲乙丙 (B) 甲丙戊 (C) 乙丙丁 (D) 丙丁戊
- () 農業為南亞重要經濟命脈，下列有關南亞地區的農業敘述，正確為何？(甲)由恆河下游向西前進，作物依序為黃麻 - 稻米 - 小麥；(乙)南亞盛產香料，印度為最重要產區；(丙)農業活動相當集約，單位勞力產量大；(丁)受地形和氣候影響，因而注重灌溉設施的發展。 (A) 甲乙丙 (B) 甲乙丁 (C) 甲丙丁 (D) 乙丙丁
- () 茶葉同為印度與斯里蘭卡兩國重要的外銷產品，下列何者為兩國的茶葉生產的共同特性？
(A) 產地均分布在平原地區 (B) 產地的宗教信仰多以耆那教為主
(C) 產地均為熱帶雨林氣候 (D) 被殖民後均有茶葉增產現象
- () 長期以來，非洲各國的國家發展，受限於過去「殖民主義經濟」結構的影響，即使獨立後，經濟仍有依賴特色。文中提及非洲經濟所呈現的依賴特色，下列何者為非？
(A) 易受天災或國際價格波動影響 (B) 必須根據市場價格隨時更動作物種類
(C) 因不平等交換而無法累積資金與技術 (D) 對外與跨國企業貿易大於非洲區域內的貿易

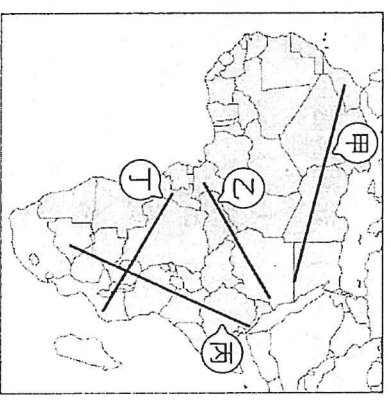


11. () 位於印度東北部的乞拉朋吉，曾是世界上單月降水與年降水量最多的地區，故有「世界雨極」之稱。下列哪張降水示意圖最能用來說明乞拉朋吉的主要降水類型？



12. () 一名記者到印度進行與種姓制度有關的專訪，以下為 3 名受訪者的部分受訪內容。依據內容判斷，這 3 位受訪者依序是屬於哪個種姓？(甲)我家世代皆為農夫，任務是生產食物並提供各種祭品，還得向國家繳納賦稅；(乙)我是沒有人身自由的僕人，負責提供各種服務，連祭祀都無法參與；(丙)我平常從事吠陀經的教授，且會占卜禍福，並報導農時季節。(A) 刹帝利、吠舍、首陀羅 (B) 吠舍、首陀羅、刹帝利 (C) 吠舍、首陀羅、婆羅門 (D) 首陀羅、刹帝利、婆羅門

13. () 2018 年 3 月起，肯亞西南部連續發生數起地震，並在地表出現一條長達數公里的裂縫，學者認為該現象是板塊運動的證據，說明未來非洲大陸會因板塊移動而分裂為兩塊陸地。上述陸地分裂的說法，最有可能沿著右圖中哪條線段發生？

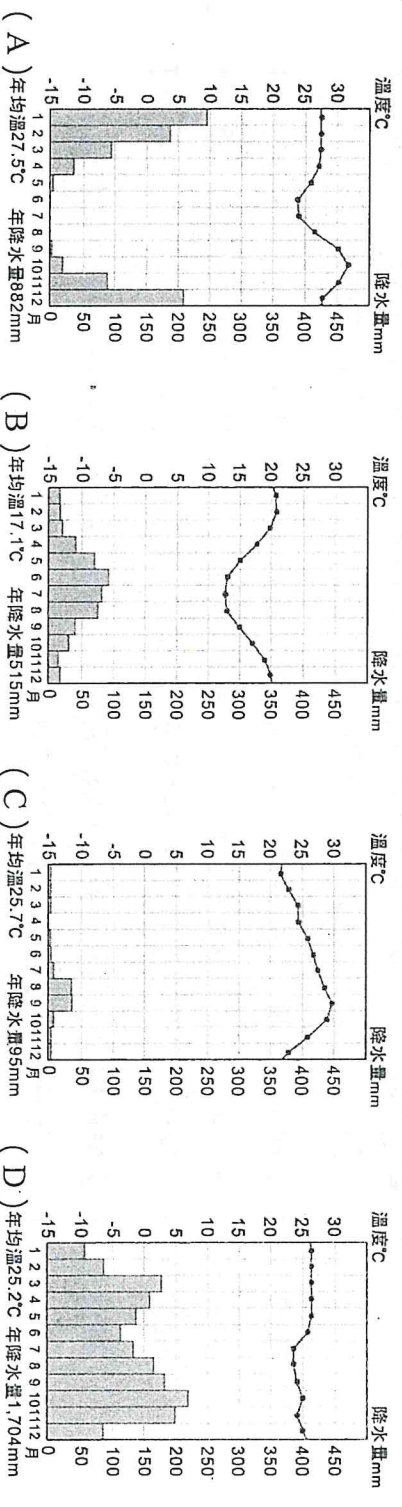


14. () 薩滿信仰為非洲黑人的傳統信仰，薩滿信仰具有下列哪些特徵？(甲)為虔誠的一神信仰；(乙)乃一種原始社會的自然信仰；(丙)薩滿巫師可從事巫術、治病、祭祀及占卜等活動；(丁)埃及、奈及利亞皆為主要信仰區。(A) 甲乙 (B) 甲丁 (C) 乙丙 (D) 丙丁

15. () 印度製作的電影數量超出世界其他地方，每年拍攝的劇情片約 1,500 多部，最為世人所知的電影生產據點，是位於孟買的寶萊塢。電影通常結合音樂、舞蹈、愛情故事、偶像明星等。由於上電影院只需花少許費用便可觀賞長達 4~5 個小時的電影，因此是印度人最大的娛樂。印度電影工業特別發達的原因與當地何種現象關係最密切？(A) 高科技產業發達，強化電影工業的發展 (B) 人口眾多且富裕、市場廣大，因此電影工業發達 (C) 政策鼓勵電影工業的發展，期待透過電影的傳達可重振傳統風俗習慣 (D) 浪漫、奢華的電影題材，讓歸屬於種姓制度下階級者在觀賞電影時暫時脫離現實生活的困頓

16. () 根據瑞士空氣監測公司「IQAir」公布的 2023 全球空氣品質報告指出，在全球空汙最嚴重的 100 個城市中，印度就占了 83 個，而新德里更連續第六年蟬聯全球空汙最嚴重的首都。印度空汙的主要來源除了工廠、運輸工具和燃煤電廠外，雨季末期稻田收割後，農民焚燒秸稈整地以便能盡快播種小麥，也是製造大量汙染的來源。此外，若在乾冷時節，空氣汙染物不易擴散而積聚在低空，使得空汙更加惡化，嚴重危害人體健康。由以上敘述，印度空氣汙染最嚴重的月份應為：(A) 1~2 月 (B) 3~4 月 (C) 7~8 月 (D) 11~12 月

17. () 在南非西南角開採鉍礦時，當地的氣候特徵最可能為下列何者？



18. () 過去美國將許多廢棄電子產品運往中國提煉貴金屬，近期中國經濟發展程度提高，促使電子垃圾大多轉往南方區域的西非國家處理。學者指出：因西非國家處理電子垃圾仍以焚燒方式為主，已對當地環境與勞工健康帶來更大的危害。該現象最能夠說明西非國家的經濟發展，最可能具有下列哪項特點？
- (A) 已進入到後工業化的經濟發展階段 (B) 積極推動進口替代的經濟發展策略 (C) 受限於世界體系內的經濟發展差異 (D) 持續維持殖民地式的經濟發展特色

19. () 表為 1985 ~ 2020 年非洲人口統計資料。由此表可判斷非洲人口具有下列何種特色？

項目	1985 ~ 1990 年	1990 ~ 1995 年	1995 ~ 2000 年	2000 ~ 2005 年	2005 ~ 2010 年	2010 ~ 2015 年	2015 ~ 2020 年
出生率(‰)	42.8	40.5	38.9	37.9	37.0	35.9	35.7
死亡率(‰)	14.7	14.4	13.7	12.8	11.0	9.4	8.94

(A) 非洲的人口成長屬封閉系統 (B) 非洲人口成長仍處於高穩定階段
(C) 空氣汙染嚴重使死亡率居高不下 (D) 出生率仍高且下降緩慢，導致非洲人口成長快速

20. () 貨幣通常會呈現該國重要產業或地標，例如賴比瑞亞的橡膠出口值占比較高，因此在該國的紙鈔上印有採集橡膠的工人(如圖)。橡膠業為何在賴比瑞亞成為重要產業？(甲)曾被歐洲殖民者強迫發展橡膠業；(乙)位居低緯，氣候暖濕；(丙)美國與賴比瑞亞政府合作開發；(丁)位於板塊張裂帶，土壤肥沃。(A) 甲乙 (B) 甲丁 (C) 乙丙 (D) 丙丁



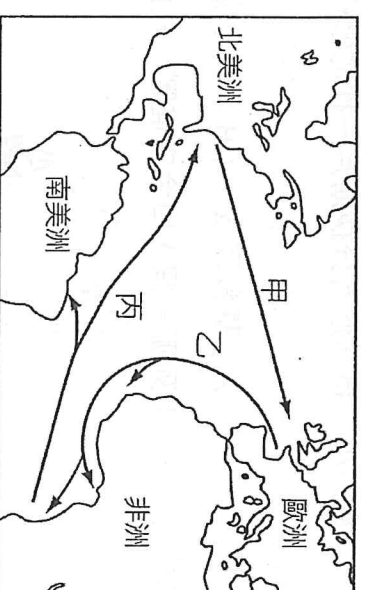
21. () 南亞之所以被稱為「印度次大陸」，與其擁有下列哪項地理特色有關？(A) 宗教信仰與其他大陸不同
(B) 山海阻隔使半島相對獨立 (C) 族群語言呈現複雜多樣面貌 (D) 面積僅次中國為世界第二大

22. () 非洲的礦物資源相當豐富，境內的產業活動多以國際貿易為主，為世界重要的出口地區。然而非洲各國國內卻往往貿易赤字相當嚴重，成為該地區發展的問題，其最主要的原因為下列何者？(甲)出口易受國際價格波動影響；(乙)必須根據市場價格隨時更動輸出種類；(丙)因平等交換而居經濟劣勢；(丁)大量自別洲引入勞力挖礦；(戊)農礦產品不具獨占性。(A) 甲乙丙 (B) 甲丙戊 (C) 乙丙丁 (D) 乙丁戊

● 圖為十六 ~ 十八世紀歐洲殖民者建立的歐、非、美洲的三角貿易體系。請回答 23-25 題：

23. () 甲、乙、丙三條路線各載運何種產品？(A) 農礦資源、奴隸、工業製品 (B) 農礦資源、工業製品、奴隸 (C) 奴隸、工業製品、農礦資源 (D) 工業製品、農礦資源、奴隸

24. () 三角貿易的甲、乙、丙路線，船隻分別依靠哪條洋流前進？(A) 加那利涼流、北大西洋暖流、北赤道洋流 (B) 加那利涼流、北大西洋暖流、幾內亞灣洋流 (C) 北大西洋暖流、加那利涼流、幾內亞灣洋流 (D) 北大西洋暖流、加那利涼流、北赤道洋流



25. () 三角貿易對各洲日後的影響，下列敘述哪兩項正確？(甲)非洲扶養比下降；(乙)美洲文化更多元；(丙)歐洲引進新作甘蔗；(丁)歐洲港口經濟發展繁榮。(A) 甲乙 (B) 甲丙 (C) 乙丙 (D) 乙丁

● 肯亞屬於非洲經濟較佳的國家，然近年因鄰國索馬利亞內戰影響，逃避內戰的難民不斷湧入肯亞境內。且長期困擾東非的乾旱又捲土重來，加劇難民和糧荒問題。請回答 26-27 題：

26. () 肯亞近年來經濟發展快速與觀光業有關，下列何者非當地可見的自然景觀資源？

(A) 狹長的斷層湖 (B) 高聳的火山錐 (C) 多樣的野生動物 (D) 起伏的褶曲山脈

27. () 索馬利亞內戰不斷的主要原因是：(A) 游牧生活跨越國家界線 (B) 語言分歧複雜難以溝通
(C) 國家內部族群衝突不斷 (D) 自然資源開發分配不均

● 不丹是一個「負碳排」的國家，為了達到「負碳排」，不丹做出許多努力，包含「立憲保護森林」、「發展□□發電」、「不過度開發交通建設」等，使不丹境內所吸收的碳排放遠高於排放量。不丹鄰國——甲國的自然環境也適合□□發電，因此兩國共同尋求印度企業投資，以提高□□發電的產量，並將多餘的電力出口到印度新德里。

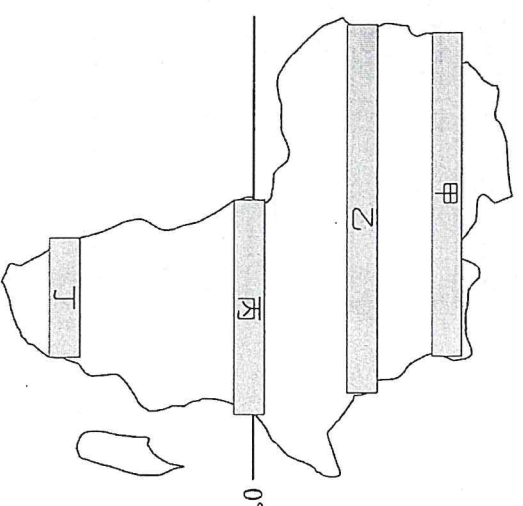
請回答 28-29 題：

28. () 某年不丹的電力有高達 91.6% 來自□□發電，該發電方式最有可能為下列何種？

(A) 太陽能發電 (B) 地熱發電 (C) 水力發電 (D) 核能發電

29. () 下列哪個國家最有可能為甲國？(A) 尼泊爾 (B) 孟加拉 (C) 巴基斯坦 (D) 緬甸

- 某高中與 NGO 合作，推動學生募款集資贊助非洲村莊鑿井費用，對許多非洲地區而言，擁有乾淨飲用水是遙不可及的夢想，該計畫援助國的人民平均要走 10 公里才能取得用水，但水源不乾淨對健康造成極大威脅，設立水井刻不容緩，改善水資源困境是非洲發展的重要課題。請回答 30-33 題：



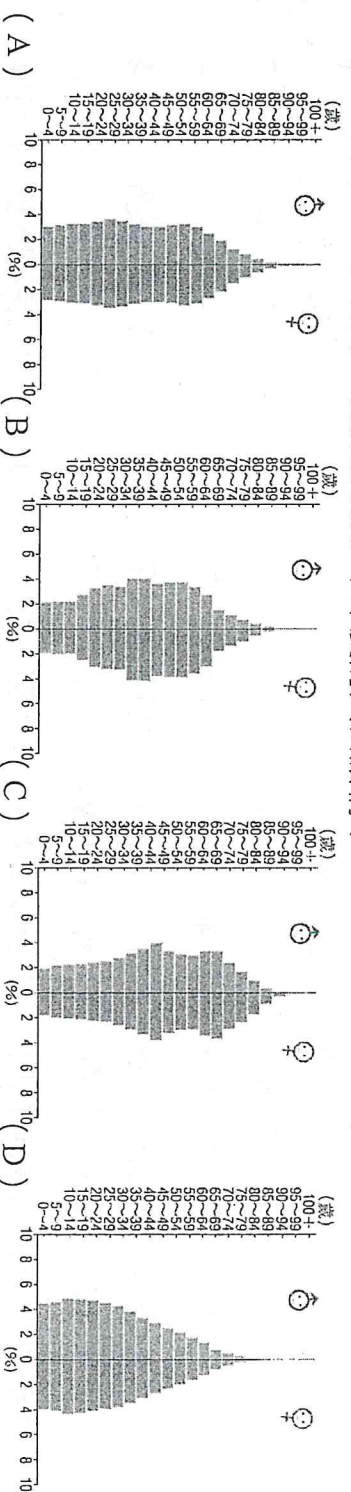
30. () 改善水資源困境是非洲發展的重要課題，非洲大部分地區會面臨缺水的難題。請問造成非洲大部分地區缺水的自然環境因素為何？ (A) 緯度低 (B) 副熱帶高壓籠罩 (C) 位於盛行風背風側 (D) 內陸距海遙遠
31. () 該 NGO 援助的國家有馬利、衣索比亞等國，皆位於沙黑爾 (Sahel) 地區。該區應該是圖中的哪個地帶？ (A) 甲 (B) 乙 (C) 丙 (D) 丁
32. () 沙黑爾地區降水不多，集中夏季，且降水量變率大。下列關於影響該地降水的風系搭配，何者正確？ (A) 夏：西南季風；冬：副熱帶高壓 (B) 夏：東南信風；冬：東北信風 (C) 夏：I.T.C.Z.；冬：副熱帶高壓 (D) 夏：I.T.C.Z.；冬：東南信風

33. () 鑿井取用地下水雖然可以改善人民生活品質，卻也可能導致沙黑爾地區沙漠化加劇。下列哪兩個現象不利於沙黑爾地區的沙漠化治理？(甲)提高土地利用集約度以增加收入；(乙)退農還牧，農地改為畜牧；(丙)將游牧帶往北遷移取得更多草場；(丁)種植防風林減少風沙危害；(戊)避免過度灌溉，注意田間排水。 (A) 甲丙 (B) 甲丁 (C) 乙丙 (D) 乙戊

- 印度礦產豐富，尤其德干高原東北部所蘊藏的雲母礦位居世界首位，雲母不僅是科技產品常用原料，也可以替化妝品增添光澤。然而礦坑環境惡劣，這些礦坑不但狹窄，也沒有梁柱支撐，開挖時產生的粉塵也很容易被礦工吸入，造成永久性肺部損傷，雨季來臨時還要時時擔心礦區坍塌。如此惡劣的工作環境，使得從事雲母開採的礦工大多屬於印度境內某制度下，備受社會排斥的最底層。另外由於兒童身形瘦小，較容易鑽進狹窄的礦坑中，且手掌嬌小，特別適合分揀薄片一樣的雲母晶體，因此可以在雲母礦場中看見許多童工的身影。請回答 34-35 題：

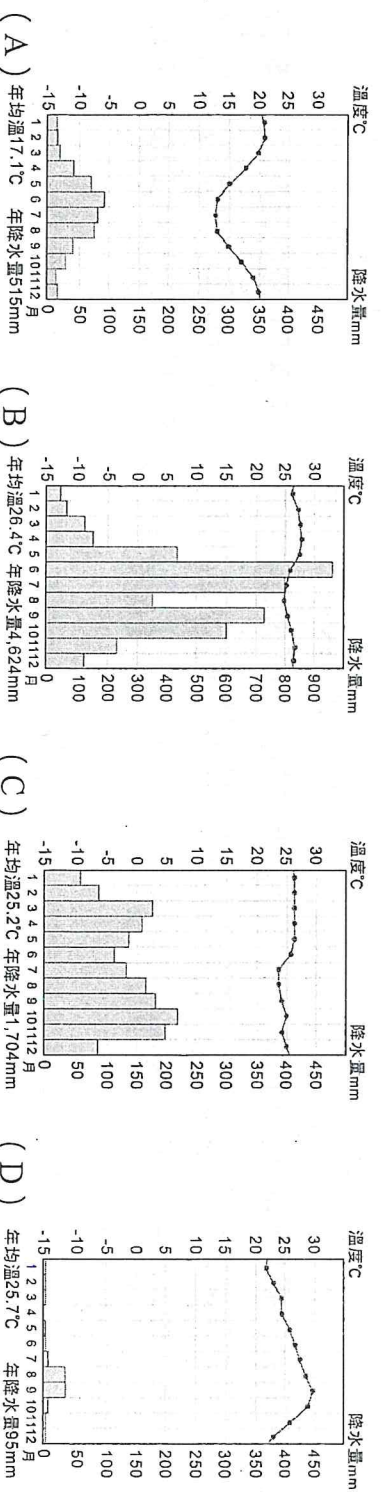
34. () 從事雲母開採的礦工大多是被某制度排除在外的族群，處於社會最底層，此制度主要是受到哪個宗教影響？ (A) 基督宗教 (B) 印度教 (C) 伊斯蘭教 (D) 佛教

35. () 下列哪一個人口金字塔圖，最接近 2023 年印度的人口結構？



- 受極端氣候影響，供應全球六成可可豆的象牙海岸和迦納連續三年歉收，導致價格由 2023 年 3 月 2,700 美元 / 噸上漲至 2024 年同期 10,000 美元 / 噸，但第二大產區迦納卻遭週國家債務重組談判，拖慢與外國銀行借貸速度，導致迦納官方可可委員會沒錢跟農民採購可可豆，讓農民處境雪上加霜，甚至許多農民棄耕。請回答 36-37 題：

36. () 文中出現歉收的地區，其雨溫圖應為下列何者？



37. () 迦納可可豆農民 2024 年難以獲利，與下列哪些有關？(甲)國家長期出口額少於進口額；(乙)可可豆市場價格過低；(丙)可可豆總產量不如以往；(丁)過多國家出口可可豆。(A) 甲乙 (B) 甲丙 (C) 乙丙 (D) 丙丁

- 印度產業改革採取躍進的方式，捨棄傳統製造業而直接切入高科技產業，位於德干高原的邦加羅爾因而有「印度矽谷」之稱。請回答 38-40 題：

38. () 該國之所以採取躍進的產業改革，主要與國內具有下列何種產業發展限制有關？ (A) 水電供應條件不穩定 (B) 青壯年人口比例偏低 (C) 教育不普及缺乏技術勞工 (D) 農民比例高不易尋得製造業人力
39. () 電影「世界是平的」中，美國的客服中心被外包到印度；此外，在現實生活中，美國許多醫院 X 光片診斷、會計師計算財報、軟體開發設計……等工作都外包給印度人來做。此種產業的名稱為下列何者？
(A) 外包服務業 (B) 原廠委外代工 (C) 原廠委託製造 (D) 自有品牌設計
40. () 下列哪些是印度得以得到醫檢、會計、軟體開發外包機會的優勢？(甲)種姓制度使社會穩定；(乙)英語是最為普及的官方語言；(丙)數理人才質優價廉；(丁)與歐美間的時差優勢。
(A) 甲乙丙 (B) 甲乙丁 (C) 甲丙丁 (D) 乙丙丁

二、非選擇題：3 題，共 20 分

※注意：請作答在答案卷上並書寫完整且正確，標示不清楚、關鍵詞寫錯字或使用注音符號書寫會扣分！

1. 南亞和東南亞為東西文化接觸帶，區域特色深受自然與人文因素的影響，其中板塊運動是形塑此區地形的主要自然因素；而宗教信仰是影響文化景觀的重要人文因素。請問：

(1) 南亞與東南亞的地形主要受到板塊擠壓的影響，其中下列哪些板塊的碰撞，同時影響這兩個地區的地形演育？
(甲) 歐亞板塊；(乙) 印澳板塊；(丙) 太平洋板塊；(丁) 菲律賓海板塊。(2 分)

(2) 南亞有其主要宗教，並寫出該區的兩大主要宗教。(4 分)

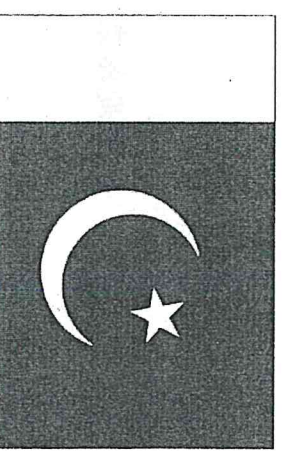
區域	前兩大宗教
南亞	_____、_____

2. 表為 2024 年南亞 7 個國家的人地資料。請問：

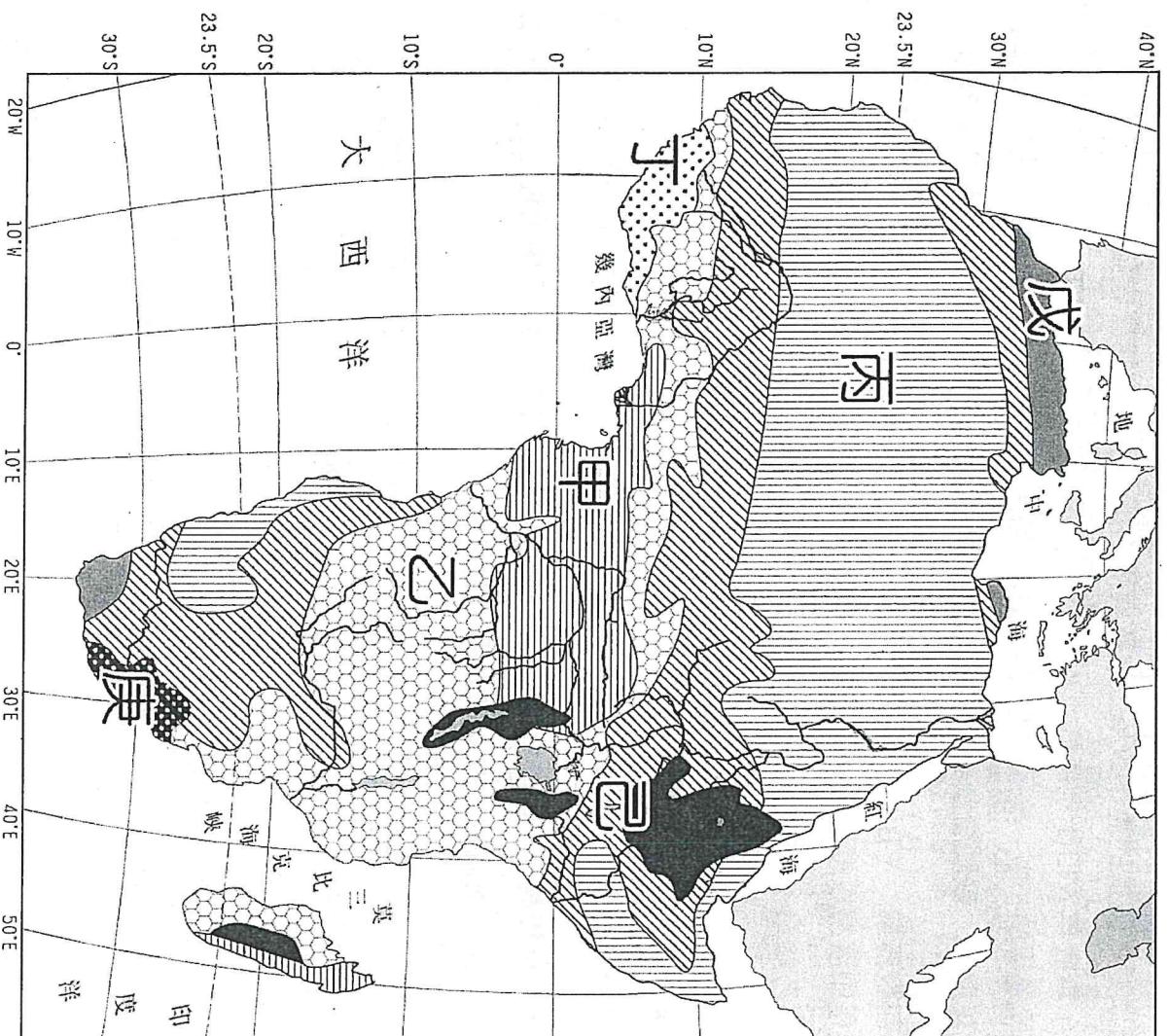
國家	陸地面積 (km ²)	人口 (人)
甲	148,460	168,697,184
乙	38,394	884,546
丙	3,287,263	1,409,128,296
丁	147,181	31,122,387
戊	803,940	252,363,571
斯里蘭卡	65,610	21,982,608
馬爾地夫	298	388,858

(1) 由上表判斷甲～戊哪個國家的人口密度最高？(代號及國家名稱，3 分)

(2) 右圖最可能是表中乙～戊哪個國家的國旗？(代號及國家名稱，3 分)



3. 下圖為非洲氣候分區圖，甲~庚代表不同的氣候類型。請問：



(1) 甲與己的緯度相當，但兩者的氣候類型不同，其主要影響因素為何？(2分)

(2) 形成庚氣候類型的因素，主要是哪兩項？(4分)

(3) 丁氣候類型與亞洲部分地區相似，然其成因卻不相同。請問丁的氣候類型成因為何？(2分)

【 試題結束，作答完後請仔細檢查答案卡與答案卷～🐼🐼🐼 】

高雄市立鼓山高中 114 學年度第二學第一次段考六年級 (社會組)

地理科目代碼：10 (畫錯答案卡扣 5 分)

選修地理 1 第 1-3 章

年 _____ 班 座號 _____ 姓名 _____

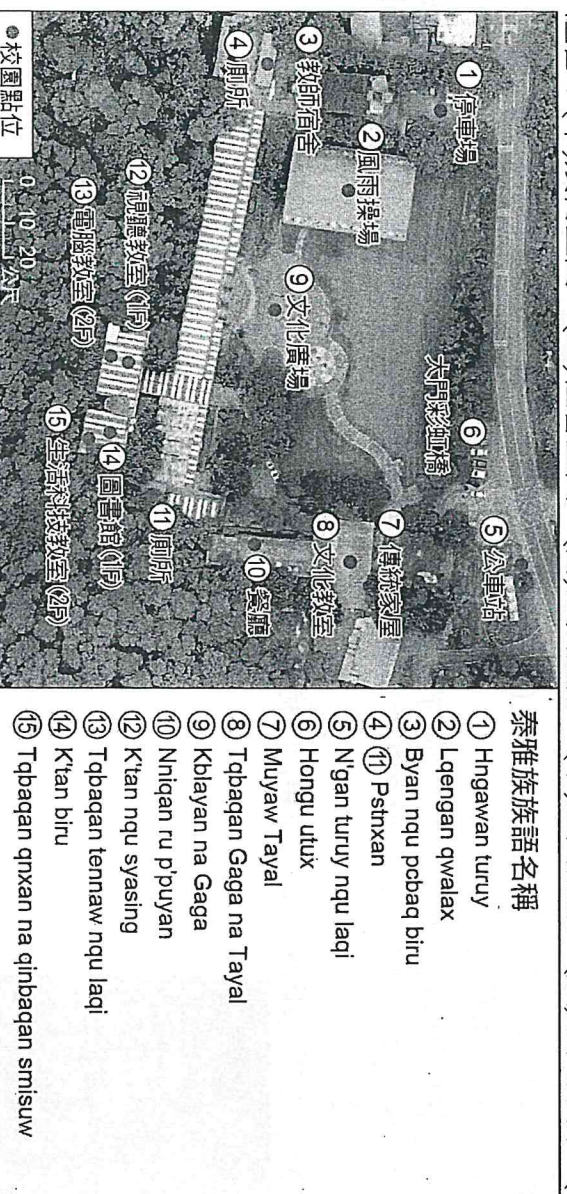
總	分

一、單一選擇題：(22 小題，每題 2.5 分，共 55.0 分)

1. () 土壤液化時，土壤中的水將被擠壓至地表，使得土壤無法承載建築物的重量，容易造成建築物下陷或傾斜的災害。因此，土壤液化潛勢區地圖對於都市發展及減災具有非常大的貢獻。若要做出一張土壤液化潛勢地區，主要需有以下哪些資料呢？(甲)岩層走向圖；(乙)坡向圖；(丙)土壤粒徑分布圖；(丁)斷層分布圖；(戊)地下水位高度圖。

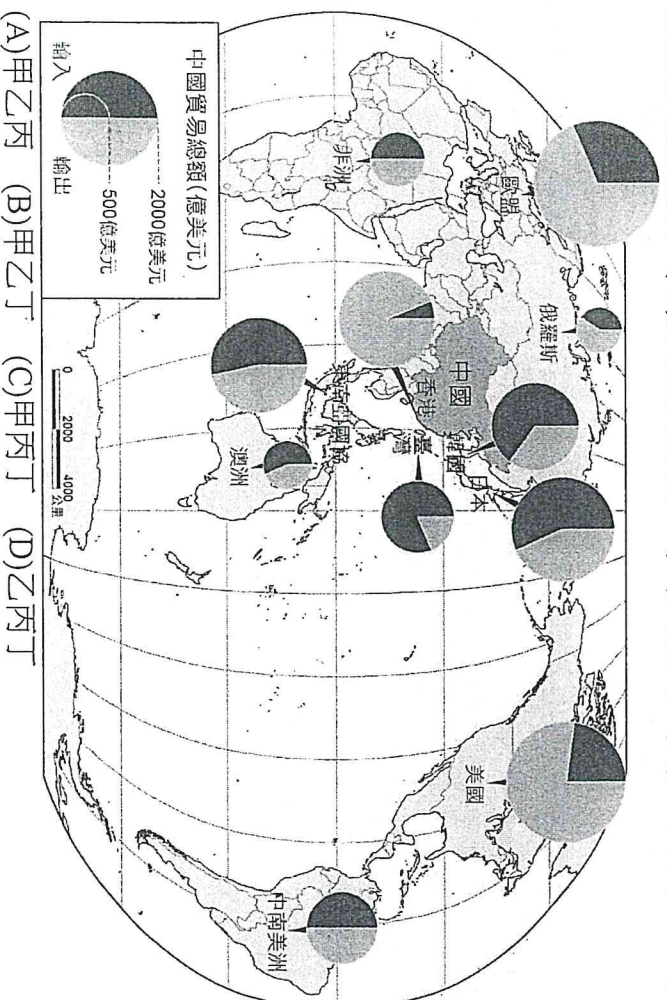
(A)甲乙丁 (B)甲丁戊 (C)乙丙戊 (D)丙丁戊

2. () 從空間的類別及空間思考的要素來判斷，下圖運用泰雅族語名稱來對照中文地名製作，是屬於空間概念哪兩項的組合？(甲)幾何空間；(乙)社會空間；(丙)空間認知；(丁)空間描述；(戊)空間分析；(己)空間推論。



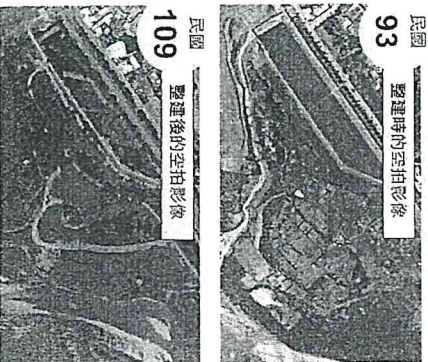
(A)甲丙 (B)甲戊 (C)乙丁 (D)乙己

3. () 臺灣的國道、省道皆有編號，如國道一號、國道二號等，道路編號為奇數或偶數與下列何者相關？(A)道路所在縣市 (B)道路的興建時間 (C)道路的方向 (D)道路的等級
4. () 我們常思考地理現象在空間的分布是否具某種特性，下列哪三項比較接近此種思考？(甲)苗栗大湖為臺灣最主要的草莓產地；(乙)新北市的翡翠水庫主要供應大臺北地區的用水；(丙)臺灣北部傳統聚落大多為散村形態；(丁)新冠肺炎疫情擴散導致全球經濟成長趨緩。(A)甲乙丙 (B)甲乙丁 (C)甲丙丁 (D)乙丙丁
5. () 生活中受到各種主客觀因素的影響，經常出現空間判斷錯誤，例如實際上臺南市緯度比臺南市更南邊、臺北市經度比臺北市更東邊。以下是幾個臺灣空間判斷的案例，哪幾個選項最為正確？(甲)對臺中人來說，到花蓮感覺比到臺北還遠；(乙)屏東車站的緯度實際上比高雄車站還低；(丙)桃園國際機場最北端比臺北松山國際機場緯度還高；(丁)實際距離臺灣本島最近的國家是日本。(A)甲乙丙 (B)甲乙丁 (C)甲丙丁 (D)乙丙丁
6. () 以下四個情境的描述，哪幾項屬於幾何空間概念？(甲)上萬人參加的墾丁春吶活動；(乙)數百人參加的聖誕夜彌撒；(丙)居住人口約 37 萬的某都市；(丁)可容納 1 萬人的體育館。(A)甲乙 (B)甲丁 (C)乙丙 (D)丙丁
7. () 圖為中國主要的進出口貿易夥伴及進出口貿易比例，關於此種地圖的表現方式，符合下列哪幾項地理現象呈現的方法和地圖種類？(甲)點狀地理現象；(乙)圓餅圖；(丙)分級符號圖；(丁)離散型面狀地理現象。



(A)甲乙丙 (B)甲乙丁 (C)甲丙丁 (D)乙丙丁

8. () 圖為新北市樹林區鹿角溪人工濕地整建前後衛星影像，透過 甲，在人與生態之間是可以取得平衡共存共榮的。如果要比較 93 年和 109 年衛星影像不同的地方，應該使用地理資訊系統的 乙 功能。上述甲、乙最適合填入哪兩個概念？



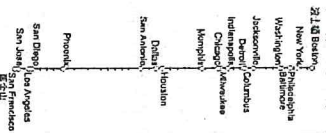
- (A)空間分布，疊圖分析 (B)空間思考，疊圖分析 (C)空間分布，環域分析 (D)空間思考，視域分析
9. () 有些地理資料具有連續及漸變的特性，下列哪幾種資料具有此種特性？(甲)福爾摩沙五號衛星影像；(乙)臺灣本島數值地形模型 (DTM)；(丙)太平洋海水溫度分布圖；(丁)臺灣茶葉種植分布圖；(戊)澎湖縣的風花圖。 (A)甲乙丙 (B)甲丙丁 (C)乙丁戊 (D)丙丁戊
10. () 描述地理現象的位置是空間思考的要素之一，下列關於「位置」的描述正確者為？ (A)臺灣稻米產量最大地區是臺灣南部地區 (B)竹南鎮是新竹市的行政區位在新竹南邊 (C)高屏溪是臺灣本島流量最大的河流 (D)國道 5 號是目前臺灣最東邊的國道

11. () 圖為基隆市 Google Maps 的衛星影像，此圖在製作的過程中，運用哪一空間的維度製作？



(A)零維 (B)一維 (C)二維 (D)三維

12. () 圖是美國波士頓到舊金山的路線示意圖，請問以空間的維度類型來判斷是哪一種維度？



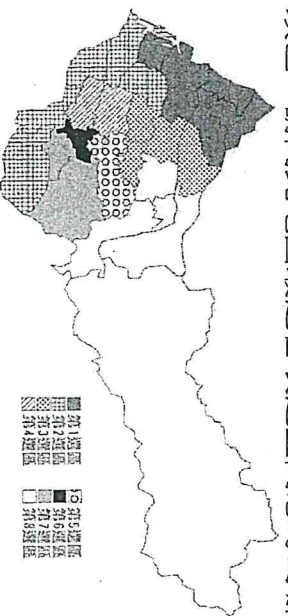
(A)零維 (B)一維 (C)二維 (D)三維

13. () 使用地理資訊系統進行疊圖分析時，至少會有兩張不同要素的地圖疊合，最需注意下列哪兩項地圖的要素，以免造成分析的誤差過大？(甲)圖例；(乙)方位；(丙)比例尺；(丁)投影法；(戊)顏色。 (A)甲乙 (B)乙丙 (C)丙丁 (D)丁戊

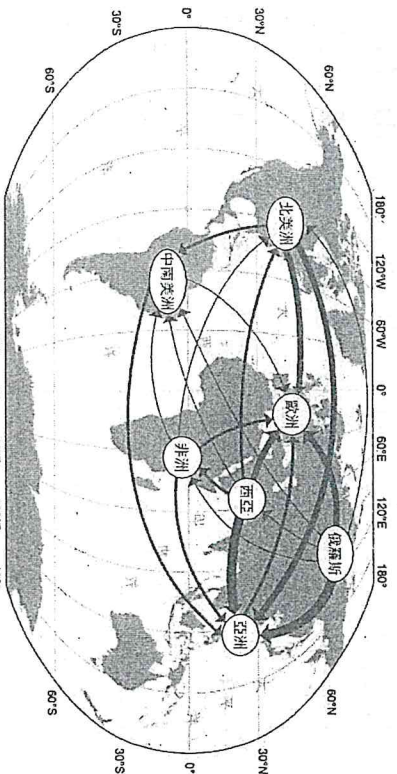
14. () 某生是一位背包客，習慣旅行到當地後才尋找晚上的住宿地點。有天某生到了馬來西亞的麻六甲，他打開了手機中的定位功能，並上網瀏覽 Agoda 訂房網站，尋找距離 1 公里內的民宿。完成預訂後，某生使用 Google 地圖導航的功能，順利抵達該民宿。在上述決策過程中，某生使用了哪些概念？(甲)適地性服務 (LBS)；(乙)公眾參與式地理資訊系統 (PPGIS)；(丙)共享經濟；(丁)視域分析；(戊)環域分析；(己)路網分析。

(A)甲乙丙丁 (B)甲丙戊己 (C)乙丙丁己 (D)乙丁戊己

15. () 圖為第十屆立法委員選舉臺中市選舉區簡圖，圖中將臺中市各區分成八個選舉區，每個選舉區皆涵蓋了不同的行政區，請問此地圖最適合表達空間思考的哪個面向？



(A)空間階層 (B)類比性 (C)漸變性 (D)關聯性



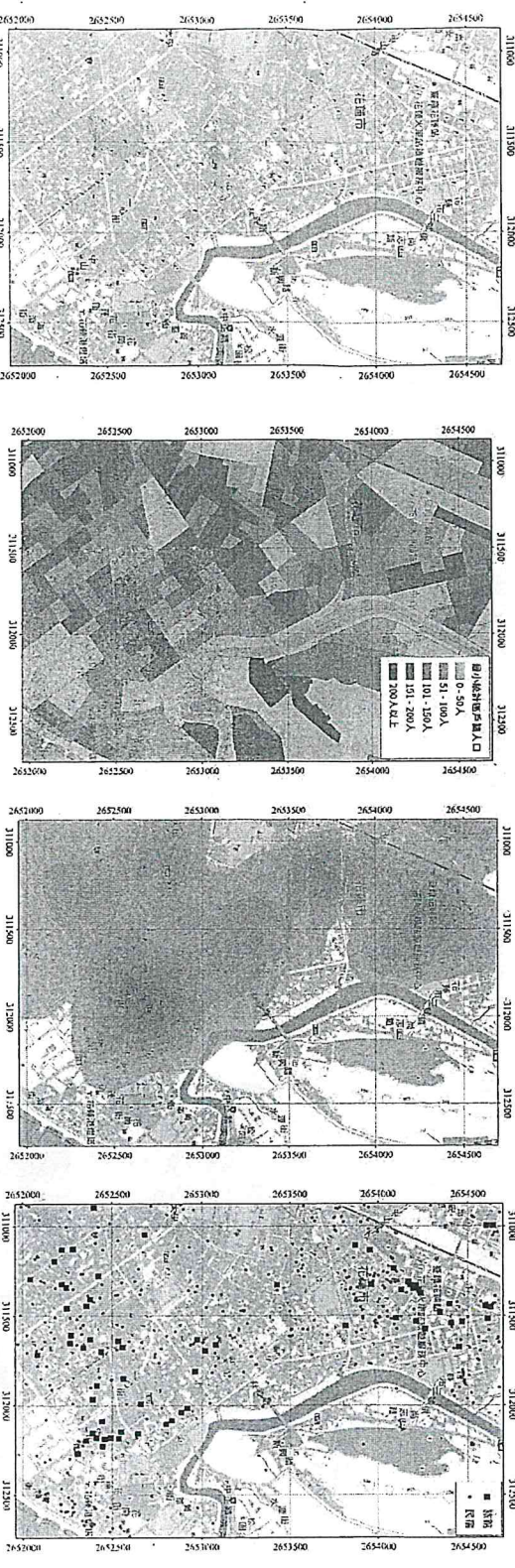
(A)方向 (B)數量 (C)國家 (D)時間

二、混合題

◎店家在選擇店址時，須考量眾多因素以確保獲利，我們也能透過各種網路地圖服務平台來認識這些選址關鍵。下列為四張圖幅範圍相同的地圖，其中圖(一)為花蓮市局部市區的臺灣通用電子地圖，圖(二)為「最小統計區」戶籍人口數面量圖，圖(三)為消費強度圖，圖(四)為旅館和民宿分布圖。請問：

註1：「最小統計區」為目前政府進行各種調查時的最小統計單位，每個最小統計區的戶籍人口數以不超過450人為限。

註2：消費強度圖是利用有開立發票的商家繪製成熱區圖，顏色愈深代表商店分布愈密集。



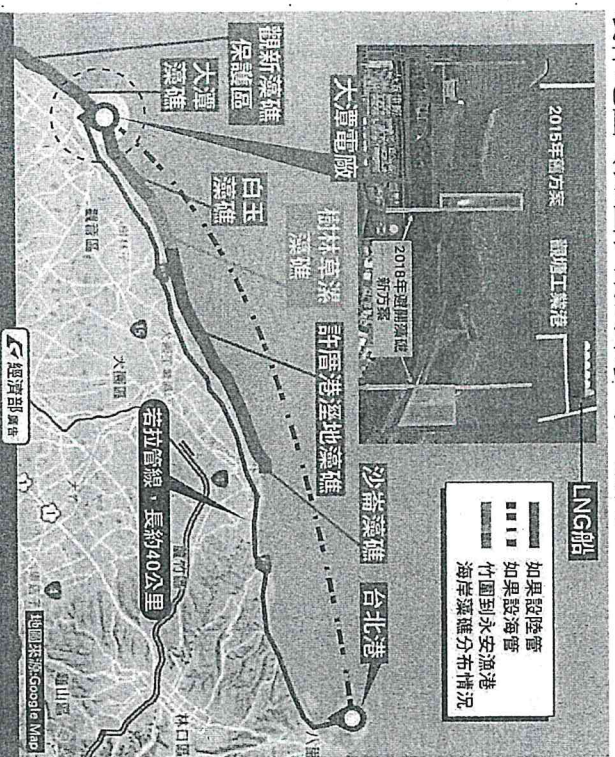
圖(一) 臺灣通用電子地圖 圖(二) 戶籍人口數面量圖 圖(三) 消費強度圖 圖(四) 旅館和民宿分布圖

26. () 判讀消費強度圖，可以獲得下列哪項地理資訊？ (A)戶籍人口密度 (B)商圈旅客流量 (C)商圈店家密度 (D)觀光旅宿分布

27. () 透過消費強度圖，花蓮市商家最集中的地帶最可能是下列何處？ (A)花蓮火車站周邊 (B)一心街周邊地區

(C)花蓮港燈塔一帶 (D)中山路和鐵路交會處

◎政府欲在桃園大潭發電廠旁建立天然氣接收港，讓進口的天然氣運輸船可以就近輸送天然氣。然而桃園沿岸有珍貴的藻礁分布，環保團體2021年發起「珍愛藻礁」連署，試圖以公投的方式阻止開發接收港；為此經濟部提出「迴避替代修正方案」，開發面積減至23公頃，且只使用2003年之前已開發填地區域，避開藻礁。但是環保團體認為開發範圍絕非僅有2003年已開發的區域，質疑經濟部隱瞞事實，誤導大眾，學者也提出海堤所造成的突堤效應極有可能會影響到藻礁生長，因此提出從「臺北港接收，並透過管線輸送到電廠」的替代方案；然而經濟部認為移至臺北港及埋設管線需要11年的時間，並製作地圖(如圖)讓民眾參考。請問：



28. () 參考題幹圖片，若天然氣接收港落成後，學者認為突堤效應極有可能會影響到大潭藻礁生長，學者應是依據哪一空間思考面向？ (A)分區 (B)鄰近 (C)階層 (D)漸變

◎新型冠狀病毒 (COVID-19) 是 2020 年影響全世界的重大傳染病，各國政府要求人民應減少接觸，即使接觸也應維持 1.5 公尺的「社交距離」，以降低傳染的機率。面對疫情早期的擴散，可透過染病者的接觸史調查，包括停留地點、移動路徑等，藉此尋找到可能接觸染病者的人員並且隔離，以避免疫情持續擴散。部分國家利用電子圍籬，要求隔離者身上攜帶電子設備，一旦離開電子圍籬範圍就會受罰。然而非洲的疫情控制，一開始就錯過疫情早期圍堵的時機，直接進入到醫療與救援的領域，當地空間資訊的缺乏，使得多數人無法透過基本圖資，來掌握防疫物資、隔離地點、檢疫醫療中心位置等相關資訊。因此，開放街圖人道救援小組號召群眾製圖者，協助建立道路、場所的基礎空間圖資，以利推動當地的公共衛生安全策略。請問：

29. () 部分國家規定隔離者在隔離期間，不能擅自離開隔離場所，一旦離開就可能受罰。這些國家的政府最可能是運用地理資訊分析的哪一項功能，來確認隔離者是否離開隔離場所會被受罰？ (A)近鄰分析 (B)環域分析 (C)疊圖分析 (D)空間關聯性分析

◎根據香港觀鳥會統計，2024 年東亞的黑面琵鷺共有 6,988 隻，其中選擇在臺灣過冬的有 4,135 隻，占總數的 59.2% 以上 (圖(一))。雖然黑面琵鷺主要過冬範圍約在 18.5°N 以北的東亞區域 (圖(二))，然而在同緯度不同地區的數量並非均勻分布，無法以單一標準看待，推測這與各地環境品質及食物來源不一有關。

學者研究黑面琵鷺的歷史族群數量曾經至少高達一萬多隻，但因棲息地遭到破壞、人為干擾和全球暖化，在 1980 年代末期可能剩下不到 300 隻，嚴重瀕臨絕種邊緣，其中東亞各地的農藥 (DDT) 汙染，可能就是導致族群數量下降的主因之一。所幸之後各國投入保育工作，黑面琵鷺族群數量才又逐漸增加。請問：

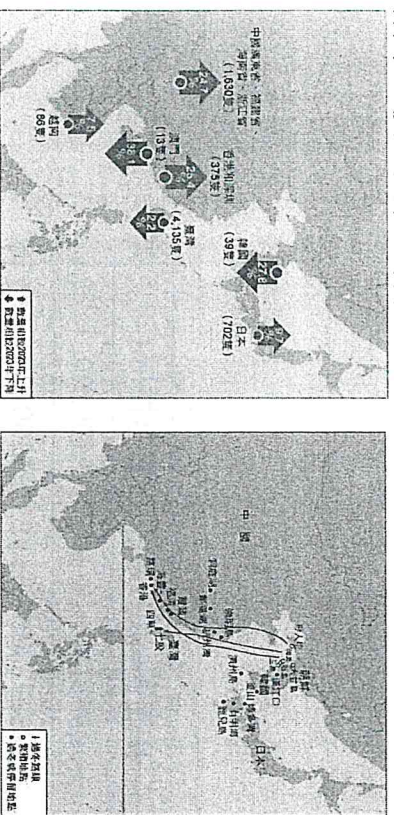


圖 (一) 2024 年東亞黑面琵鷺分布圖

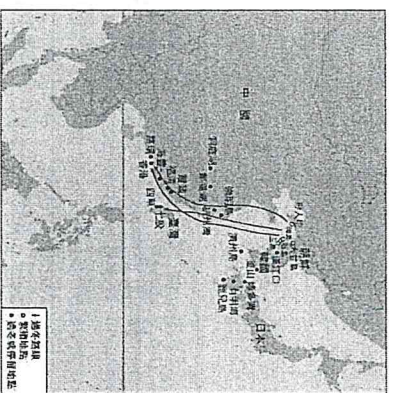


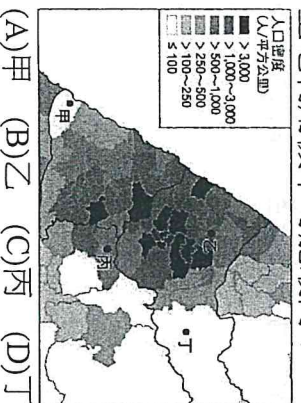
圖 (二) 東亞黑面琵鷺過冬路線

資料來源：香港觀鳥會

30. () 若透過分析發現東亞各地的農藥 (DDT) 汙染程度與黑面琵鷺數量呈反比，此種分析角度最符合下列空間思考的哪一個面向？ (A)分區 (B)關聯性 (C)漸變性 (D)空間階層

◎網路購物已經成為民眾購買商品的重要方式，隨著網購平台的競爭，加快送貨速度已經成為各平台發展的重點。為了能夠儘快將貨物送抵消費者手上，平台業者的大型倉儲主要集中在都會區近郊。消費者在網路平台上勾選商品、填入送貨地址、結算款項、付款完成訂單後，大型倉儲中心的系統，即會自動從貨架上揀貨，經包裝後，將貨物運送到消費者指定送貨地址附近的中小型分送中心，以利送貨員能在最快速時間內將貨物送抵消費者手中。此外，在消費者付款完成訂單後，網路平台也記錄消費者的位置、消費品項，以作為後續分析不同地區消費者消費習性的資料來源。請問：

31. () 圖是臺灣某地區的人口密度圖，若僅依文中網購平台業者大型倉儲設立區位的考量，則圖中何處出現大型倉儲的土地利用機率可能最高？



(A)甲 (B)乙 (C)丙 (D)丁

32. () 網路平台在分析不同地區消費者消費習性的過程中，有關消費者相關資料的取得，最可能是採取了下列哪項途徑？ (A)數位屬性資料 (B)數位空間資料 (C)座標系統轉換 (D)自發性地理資訊

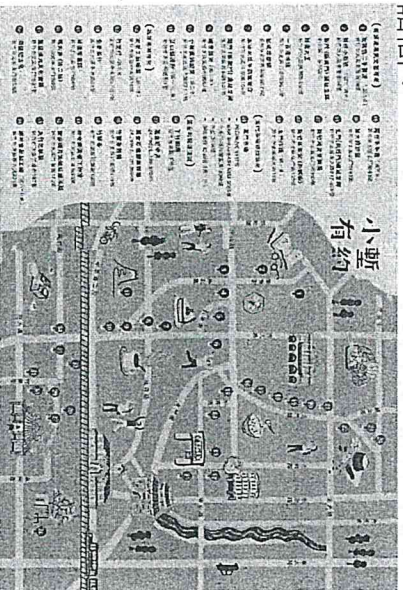
◎附圖為道安資訊查詢網中，查詢出南崁高中周遭 500 公尺範圍內，肇事熱點的位置圖。請問：



33. () 地圖將南崁高中周遭 500 公尺範圍與肇事熱點整理在同一地圖上，試問上述動作屬於哪一種類型的套疊？ (A)點資料與線資料 (B)點資料與面資料 (C)線資料與面資料 (D)面資料與面資料

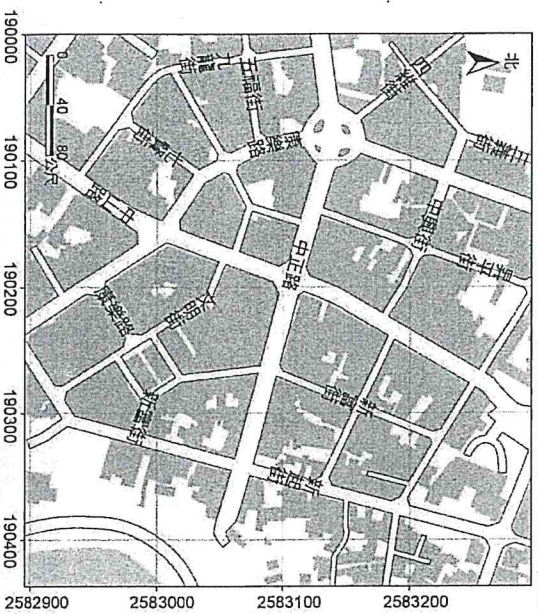
34. () 為了完成該地圖，除了疊圖之外，尚需使用下列哪一個分析功能？ (A)空間鄰近性分析 (B)地形分析 (C)空間分布型態分析 (D)空間關聯性分析

◎新竹市城市行銷處為推廣新竹市觀光，推出新竹市舊城區觀光導覽活動《小墅有約》，並繪製導覽地圖，依景點特性與空間分布，區分為「文藝路線」、「品嘗風味」、「東門市場」、「鐵道漫遊」四條路線，不同路線的景點以不同顏色作區隔。請問：



35. () 該地圖的繪製呈現哪些空間思考要素？(甲)空間認知；(乙)空間描述；(丙)空間分析；(丁)空間推論。
 (A)甲乙 (B)甲丙 (C)乙丁 (D)丙丁
36. () 該地圖若要再版，根據製圖理論，可新增哪些資訊於圖上會更佳？(甲)圖名；(乙)圖例；(丙)比例尺；(丁)方向標。
 (A)甲乙 (B)甲丁 (C)乙丙 (D)丙丁

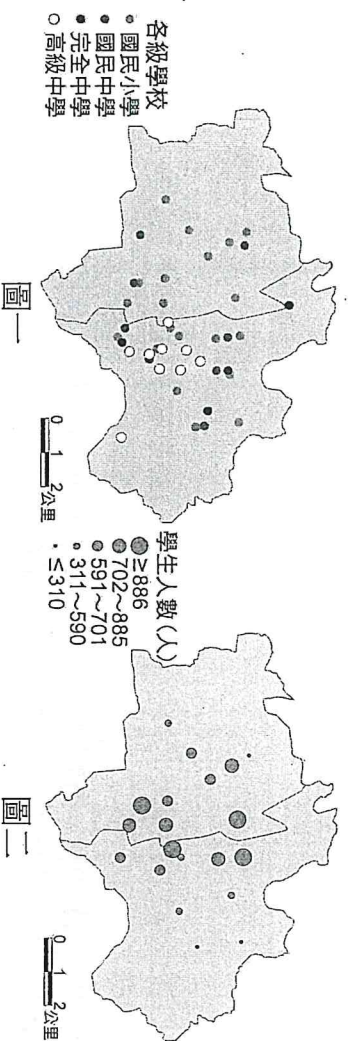
◎附圖為一社區地圖，附表為地圖中四個住家的座標值。請問：



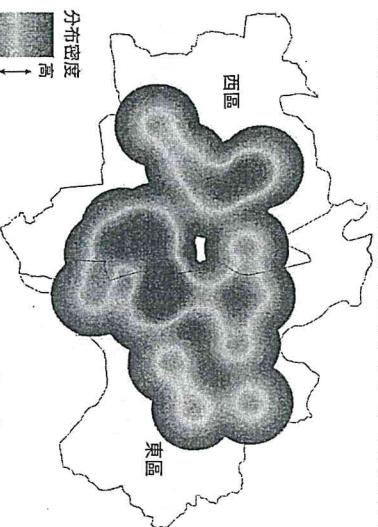
住家	N 座標(m)	E 座標(m)
甲	2583140	190120
乙	2583230	190320
丙	2582960	190100
丁	2583080	190320

37. () 乙住家到丁住家的直線距離約為幾公尺？ (A)150 (B)200 (C)250 (D)300
38. () 關於甲到另外三個住家之間的關係敘述，下列何者正確？ (A)甲到丁的最短路徑距離最近 (B)甲到乙的直線距離最近 (C)甲到丙的直線距離最遠 (D)甲到乙的最短路徑距離最近

◎地圖是繪圖者以點、線、面等符號，向使用者傳遞某種地理現象的媒介。研究生小林正在進行嘉義市國小學區的相關研究，從政府開放資料網站中蒐集了嘉義市各級學校的地理資料，並製作出以下兩張地圖。圖一為嘉義市各級學校分布圖，圖二為嘉義市各國小學生數量與學校分布圖，請問：



39. () 下列有關兩張地圖的敘述，何者正確？ (A)圖一將各級學校的範圍概括化為點符號 (B)圖一用符號大小區分學校的等級 (C)圖二用符號顏色呈現國小學生的數量 (D)圖二中的符號愈大，表示該學校面積愈大
40. () 若要將圖一的嘉義市國小分布圖製作成附圖，需要再運用哪項地理資料分析方法？



- (A)空間關聯性分析 (B)空間鄰近性分析 (C)空間分布型態分析 (D)地形分析